



Voortgezet Onderwijs Cranendonck Aandacht en Actie voor Levensvatbaarheid

RESULTATEN ANALYSE VOCAAL-ENQUÊTE

AUTEUR(S) : Philip de Goey en Mat van der Heijden
DOCUMENTNUMMER : VOCAAL/001
STATUS : Gereed voor verspreiding
documentdatum : 31 januari 2003
AANTAL PAGINA'S : 23

INHOUD

Deel I

1.	Inleiding	3
2.	Uitvoering enquête	3
3.	Respons	4
4.	Belang van Cranendoncks voortgezet onderwijs	5
5.	Schoolkeuze	7
6.	Toekomstige instroom	10
7.	Conclusie	
	Appendix A Vragenlijst voor ouders als basis voor enquête	12
	Appendix B De Cranendonckse basisscholen	13

Deel II

1.	Inleiding	16
2.	Punten waarom men voor het JCC kiest	16
3.	Punten waarom men niet voor het JCC kiest	19
4.	Beleidskeuzes versterking voortgezet onderwijs Cranendonck	19
5.	Schooladviezen	22
6.	Conclusie	23

1 Inleiding

In dit rapport worden de resultaten gepresenteerd van de enquête die is gehouden onder de ouders van kinderen op alle 11 Cranendonckse basisscholen in de periode 15-12-02 t/m 01-01-03. Deze enquête is op eigen initiatief georganiseerd en geanalyseerd door het platform VOCAAL¹ en past perfect in het onderzoek dat ten doel heeft de levensvatbaarheid van het Cranendonckse voortgezet onderwijs na 2005 te onderzoeken. (Dat onderzoek is uitgevoerd door de VBKO in opdracht van de gemeente Cranendonck en de provincie Noord-Brabant.) In dit deel I van de eindrapportage van de VOCAAL-enquête zal dat deel van de resultaten worden gepresenteerd, dat betrekking heeft op de vraag *of het voortgezet onderwijs in Cranendonck levensvatbaar is na 2005*. In deel II zal worden ingegaan op de vraag *wat voor maatregelen er genomen kunnen worden om de school aantrekkelijker te maken* en er zal geanalyseerd en zo mogelijk gekwantificeerd worden wat voor effect de voorgestelde maatregelen zullen hebben op de organisatie van de school en de verwachte instroom.

Dit rapport, deel I is ingedeeld in de volgende onderdelen. In paragraaf 2 wordt de uitvoering van de enquête kort besproken; in paragraaf 3 is de respons bekeken en in paragraaf 4 wordt geanalyseerd wat de Cranendonckse bevolking vindt van de vraag of het voortbestaan van het voortgezet onderwijs van belang is en waarom men dat vindt. Hier wordt zowel de mening van de gehele Cranendonckse populatie bestudeerd als ook de gedachtegang per kerkdorp en per basisschool. Daarna wordt in paragraaf 5 geanalyseerd naar welke van de scholen voor voortgezet onderwijs in de directe omgeving de voorkeur van de ouders uit de verschillende kerkdorpen en basisscholen uitgaat. Met behulp van gegevens voor het aanbod aan leerlingen per groep en per basisschool in Cranendonck wordt hiermee in paragraaf 6 vervolgens een schatting gemaakt van de verwachte instroom in het Junior College in de komende jaren. De schatting wordt vergeleken met de instroom van de laatste jaren. In de laatste paragraaf 7 wordt besproken wat voor conclusies uit dit onderzoek getrokken kunnen worden.

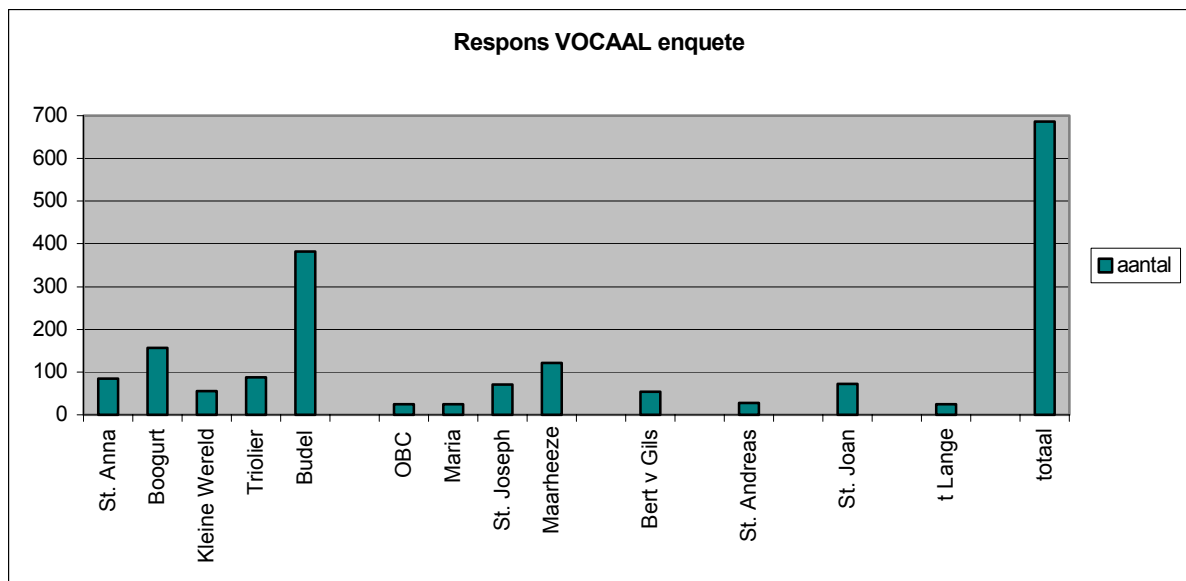
2 Uitvoering enquête

De vragen van de enquête zijn integraal opgenomen in Appendix A van dit rapport. De enquêteformulieren zijn door VOCAAL afgedrukt op dik en opvallend (oranje) papier en verspreid onder de 11 basisscholen inclusief instructies voor directie en leerkrachten. Korte informatie over de 11 scholen is weergegeven in Appendix B. Men werd verzocht slechts één formulier (aan het oudste kind) per gezin op een school uit te reiken. Er werd ook gevraagd de formulieren bij voorkeur via de web-site in te vullen. Indien men dit niet wenste kon men het formulier ook direct invullen en op school afleveren. Men werd verzocht in elk geval het formulier op school te retourneren, ook indien de enquête via de web-site werd ingevuld. Na ongeveer 10 dagen hebben VOCAAL medewerkers de geretourneerde enquête formulieren bij de scholen opgehaald. VOCAAL heeft onder de deelnemers per school een fles Chateau Cranendonck wijn verloot, geschonken door een sympathisant. Op 05-01-03 is de enquête afgesloten en is VOCAAL gestart met de verwerking en de analyse. Daartoe zijn de nog niet verwerkte formulieren allereerst handmatig ingevoerd via de web-site. Vervolgens is met behulp van de gegevens op de site een excel-database gecreëerd, waarmee de analyses zijn uitgevoerd. Hierbij is ook een controle uitgevoerd op consistentie, waarbij circa 20 records als foutief of dubbel zijn verwijderd.

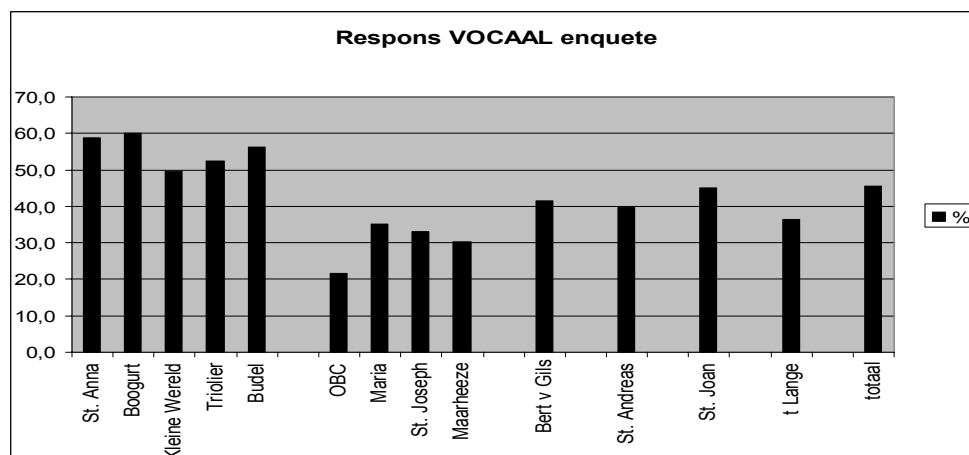
¹ Voortgezet Onderwijs Cranendonck: Aandacht en Actie voor Levensvatbaarheid: www.vocaal.org

3 Respons

In totaal werden er 1503 enquêteformulieren afgeleverd op de 11 basisscholen. Er werden 232 formulieren direct ingevuld via de web-site en 454 formulieren werden op papier ingevuld. Dit komt neer op een totale respons van 45,6 %. Het aantal geretourneerde formulieren en de procentuele respons per school is weergegeven in onderstaande tabellen 1 en 2. Het is duidelijk dat zowel de absolute respons als de procentuele respons van alle scholen het grootst is in Budel (56,2 % voor Budel als geheel). De respons van de scholen in de kerkdorpen Budel-Schoot (**Bert van Gils**), Budel-Dorplein (**St. Andreas**), Gastel (**'t Lange**) en Soerendonk (**St. Joan**) varieert rond de 40 % en de respons van de Maarheezer scholen rond de 30 %. Dit duidt erop dat het belang van de enquête voor Budel het grootst is.



Tabel 1: totaal aantal verwerkte enquêtes per school/kerkdorp



Tabel 2: procentuele respons per school/kerkdorp

en het kleinst voor Maarheeze. Het belang neemt af met de afstand tot de plaats van het huidige Junior College Cranendonck (JCC). De respons wordt waarschijnlijk ook voor een deel bepaald door de betrokkenheid van het team en de directie van de diverse scholen bij het huidige JCC.

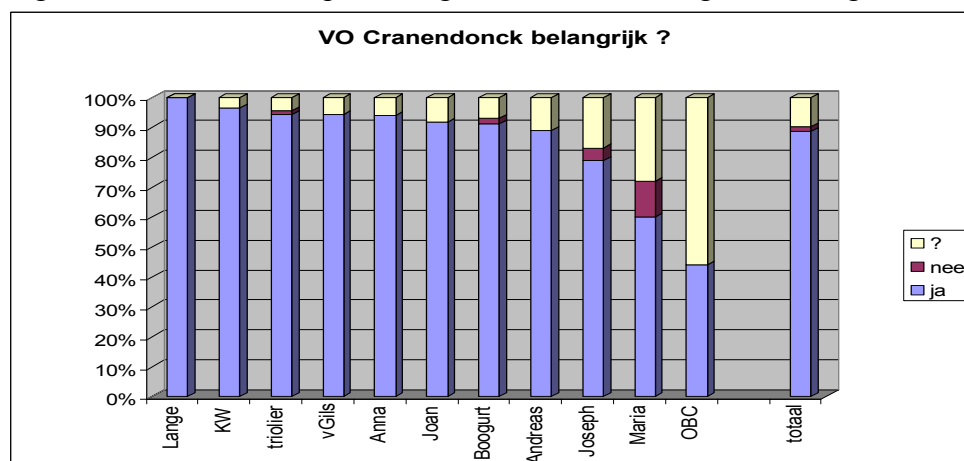
Het totaal aantal kinderen van de 686 families die hebben gereageerd bedraagt 1500, waarvan er 1075 op de basisschool zitten. Dit is 54% van de huidige populatie op de Cranendonckse

basisscholen (het totaal aantal kinderen op de basisscholen is 1976). In totaal hebben 60 % van de ouders met kinderen in groep 8 gereageerd en 62 % van de ouders met kinderen in groep 7. De betrokkenheid van deze groep is vanzelfsprekend groter dan de betrokkenheid van ouders met jongere kinderen.

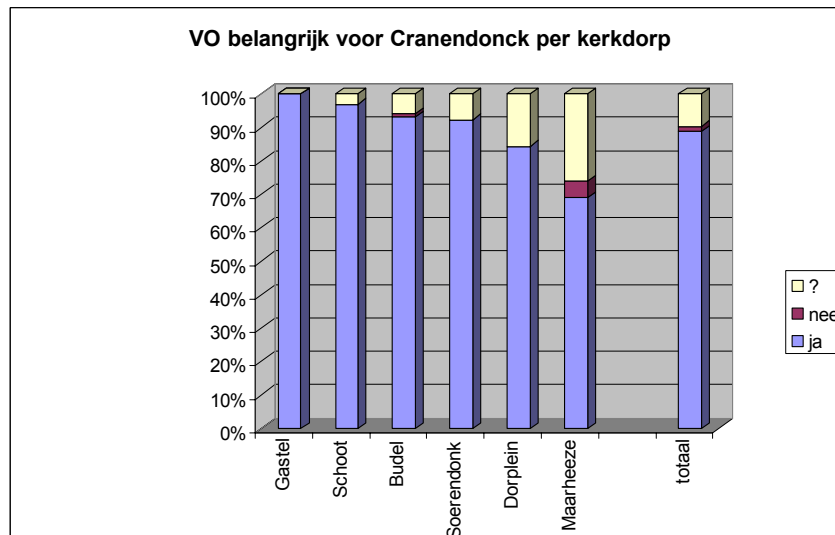
De enquête heeft tevens omstreeks 200 nieuwe (via de web-site geregistreerde) sympathisanten van VOCAAL opgeleverd, die de acties en ideeën van VOCAAL onderschrijven en mede willen uitdragen onder de Cranendonckse bevolking.

4 Belang van het Cranendonckse Voortgezet Onderwijs

In deze paragraaf wordt geanalyseerd welk belang de bevolking hecht aan (het voortbestaan van) het Cranendonckse voortgezet onderwijs (VO). Daartoe zijn de reacties op vraag 7 van de enquête (Appendix A) geanalyseerd. Hierbij is mede onderscheid gemaakt tussen de diverse scholen (tabel 3) en de betrokken kerkdorpen (tabel 4). Uit de resultaten blijkt heel duidelijk dat een overgrote meerderheid van de bevolking met schoolgaande kinderen van mening is dat het voortgezet onderwijs in Cranendonck moet blijven bestaan. Gemiddeld 88,7 % van de ondervraagden is positief over het belang van het voortgezet onderwijs voor Cranendonck, slechts 1,5% van de mensen vindt het niet belangrijk, terwijl 9,8 % (nog) geen mening heeft. In Budel is 93,1 % positief, 1,1 % negatief en de rest heeft geen mening. De betrokkenen uit Maarheeze zijn het minst positief (zoals blijkt uit de reacties van de betrokken ouders van de OBC, de Mariaschool en de St. Josephschool uit Maarheeze in tabel 3). Maar ook in Maarheeze is nog steeds 68,1 % positief en slechts 5,0 % is negatief. Dit geeft aan dat een belangrijk deel van de inwoners van Maarheeze positief tegen het Cranendonckse onderwijs aan kijkt, hoewel de meeste ouders hun kinderen nu nog steeds naar de Philips van Horne of naar het Bisschoppelijk College te Weert sturen (zie paragraaf 5). In de andere kerkdorpen is men ook zeer positief: in Gastel is 100% positief, in Budel-Schoot 97,0 %, in Soerendonk 92,3 % en in Budel-Dorplein 84,4 %. Vrijwel niemand van de ondervraagden van deze kerkdorpen is negatief. De rest heeft geen mening.



Tabel 3: procentuele verdeling van meningen op diverse scholen of het middelbaar onderwijs belangrijk is voor Cranendonck

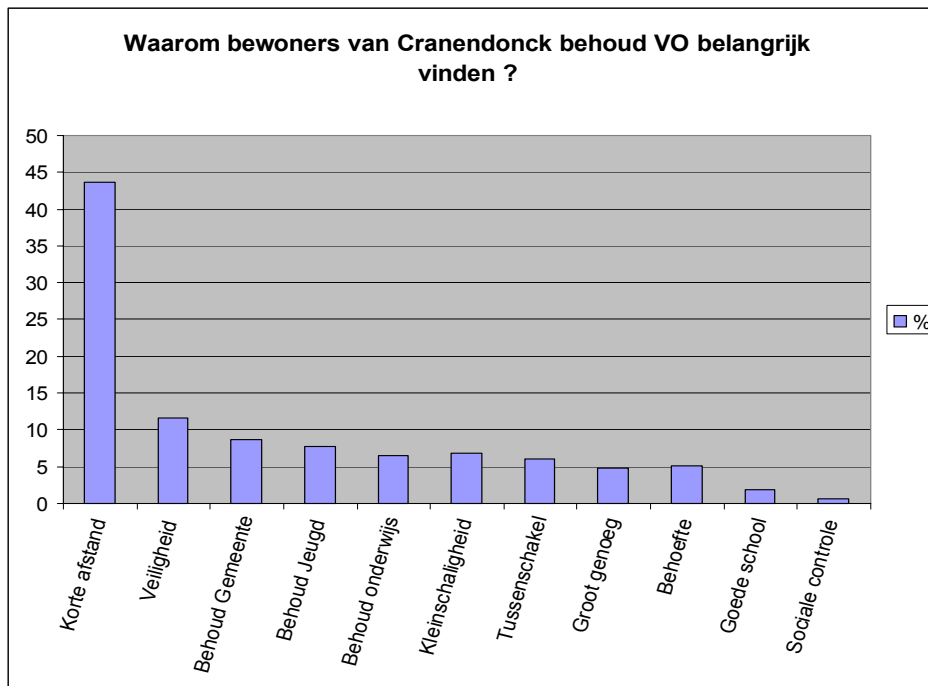


Tabel 4: procentuele verdeling van meningen in de diverse dorpen of het middelbaar onderwijs belangrijk is voor Cranendonck

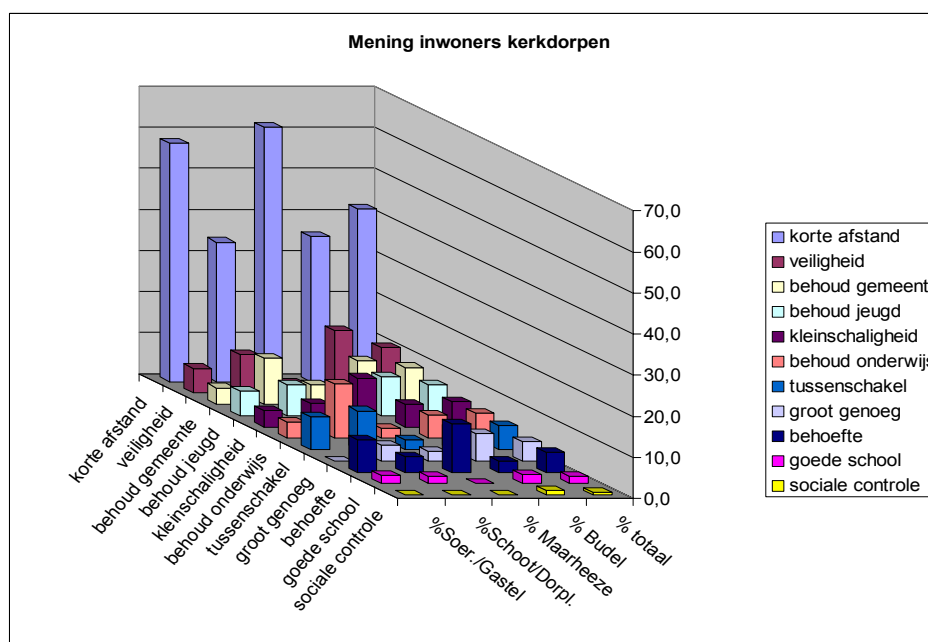
Ongeveer de helft van de ondervraagden die een positief antwoord op vraag 7 heeft gegeven, heeft ook een expliciete rede gegeven waarom hij/zij het voortgezet onderwijs belangrijk vindt. De verdeling van de opgegeven redenen is weergegeven in tabel 5. De antwoorden zijn op allerlei manieren geformuleerd, maar het bleek goed mogelijk te zijn de redenen te classificeren in de groepen met de volgende strekking:

1. 'omdat de afstand dan kort is'
2. 'dit komt de veiligheid van het kind ten goede' (minder ver/gevaarlijk fietsen)
3. 'omdat dit van belang is voor de toekomst van de gemeente Cranendonck'
4. 'omdat men de jeugd in de gemeente houdt'
5. 'omdat dit belangrijk is voor behoud van VO voor de gemeente'
6. 'omdat een kleinschalige school beter is voor de kinderen'
7. 'omdat de school een goede tussenschakel is'
8. 'omdat Cranendonck groot genoeg is'
9. 'omdat het voorziet in een belangrijke behoefte in Cranendonck'
10. 'omdat de school een goede school is'
11. 'omdat de sociale controle beter is dan op een grote school'

'Afstand' wordt duidelijk het meest belangrijk gevonden (43,7 %) en 'veiligheid' wordt ook vaak genoemd (11,5 %). De overige redenen worden ruwweg even vaak genoemd (tussen 5 en 10 %), terwijl 'een goede school' en 'betere sociale controle' kennelijk minder aanspreekt omdat dit slechts door een enkeling wordt aangehaald. Analyse of men er in de verschillende kerkdorpen verschillend over denkt, laat zien dat er geen duidelijke verschillen waarneembaar zijn (zie tabel 6). Opmerkelijk is wel dat 'afstand' juist door mensen uit Maarheeze het meest wordt genoemd. 'Veiligheid', 'kleinschaligheid' en 'het voorziet in behoefte' worden ook vaak genoemd in Maarheeze, bij de andere redenen voelt men zich minder betrokken.



Tabel 5: verdeling van meningen waarom men het VO belangrijk vindt



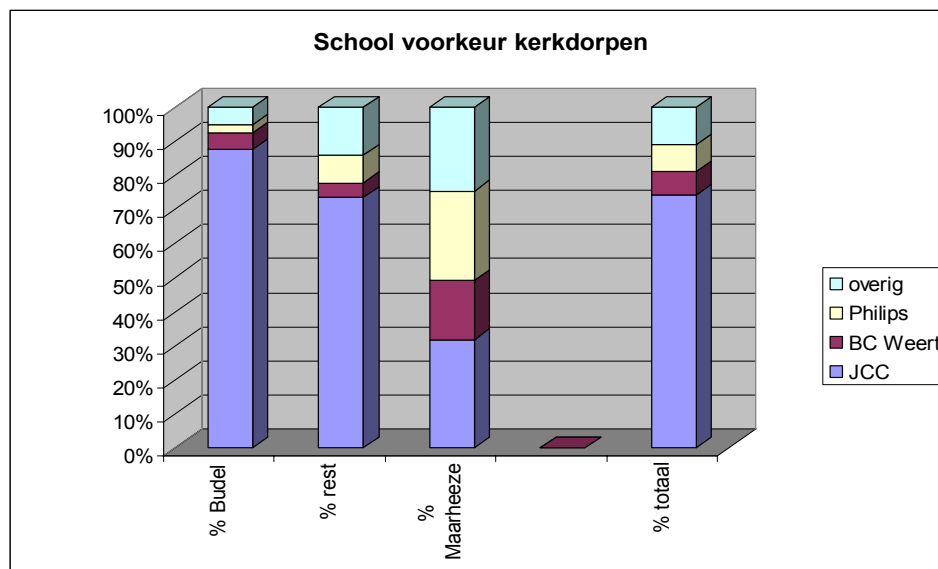
Tabel 6: meningen van de inwoners van de diverse kerkdorpen over het belang van het VO voor Cranendonck

5 Schoolkeuze

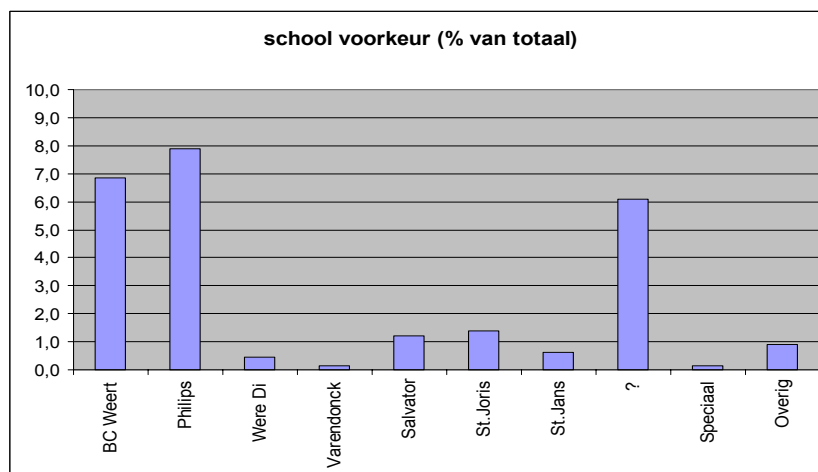
Hoewel de overgrote meerderheid het belang van het VO voor Cranendonck onderschrijft, wil dit zeker niet zeggen dat een even groot deel hun kinderen ook naar het JCC stuurt. De schoolkeuze van de ouders is geanalyseerd aan de hand van de antwoorden op vraag 5 op het enquêteformulier (zie Appendix A).

In totaal kiest 74,4 % van de ondervraagde voor het Junior College, 6,8 % voor het Bisschoppelijk College te Weert, 7,9 % voor de Philips van Horne scholengemeenschap en 11,9 % kiest voor een andere school. De keuze voor de andere scholen is te zien in tabel 8. Het gaat bij deze laatste groep om marginale aantallen. In Budel kiest 87,6 % voor het JCC en in de andere kerkdorpen buiten Maarheeze kiest 73,7 % voor het JCC. Ook in Maarheeze gaat de voorkeur uit naar het JCC (31,8 %), terwijl iets minder vaak voor de Philips van Horne (26,4 %) en het Bisschoppelijk College te Weert (17,3 %) wordt gekozen. In z'n geheel (43,7 %) is Weert op dit moment kennelijk meer aantrekkelijk dan Cranendonck voor de ouders in Maarheeze.

De VO-keuze per basisschool is weergegeven in tabel 9. Voor wat de keuze voor het JCC betreft, komt het beeld per school in grote lijnen overeen met het beeld dat hierboven geschetst is voor het kerkdorp waarin de school ligt. Echter, het is duidelijk dat er toch ook significante verschillen zijn te ontdekken tussen de scholen onderling. Zo is de Philips van Horne niet populair bij 't Lange (Gastel) en de St. Andreas (Dorplein), terwijl die school, buiten het JCC, bij de St. Joan (Soerendonk) en ook bij de scholen in Maarheeze wel populair is.



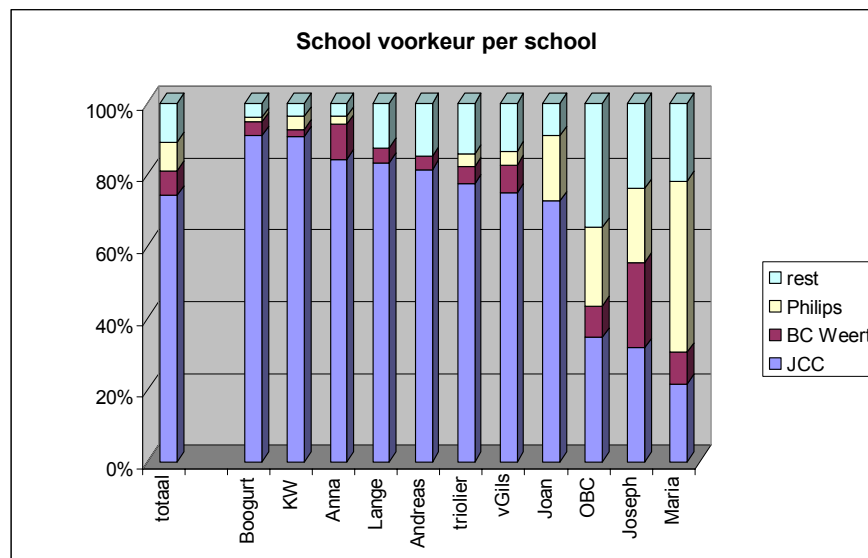
Tabel 7: procentuele verdeling van schoolvoorkeuren opgesplitst per kerkdorp (opgesplitst naar 'JCC', 'Bisschoppelijk College Weert' en 'Philips van Horne' Weert en overige scholen)



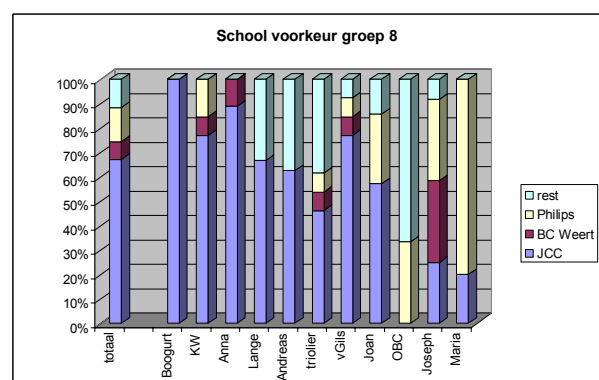
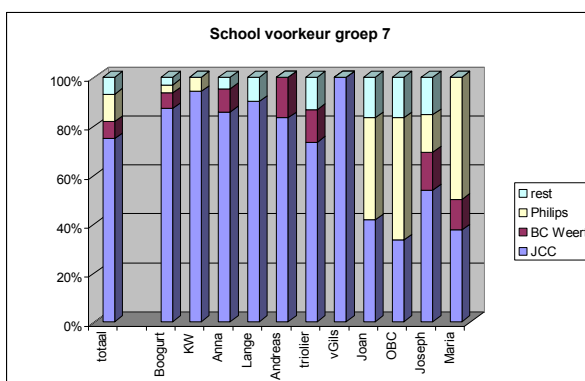
Tabel 8: verdeling van de voorkeur voor scholen in omgeving (zonder JCC)

In tabel 10 is de schoolkeuze uitgezet voor de ouders die een of meerdere kinderen hebben in groep 7 en groep 8. Op het eerste oog lijkt dit beeld niet noemenswaardig af te wijken van het gemiddelde beeld van tabel 9. Er zijn wat variaties maar dat is ook niet echt verwonderlijk omdat het aantal ondervraagden met kinderen in groep 8 (of 7) veel kleiner is dan het totaal aantal ondervraagden. Echter, wat wel opvalt is dat van de ouders met kinderen in groep 8 ‘slechts’ 67,4 % voor het JCC kiest. Dit is toch 7% minder dan de keuze van de gehele populatie. Een mogelijke oorzaak zou kunnen liggen in de observatie dat ouders met kinderen in groep 8 twijfelen of ze hun kinderen nu naar het JCC moeten sturen, omdat het voortbestaan van het JCC op dit moment onzeker is. Deze observatie komt overeen met de vaak gegeven redenen waarom men niet voor het JCC kiest (zie paragraaf 4, deel II). In groep 7 is dit nog niet aan de orde, omdat deze ouders volgend jaar pas hoeven te kiezen. Dit duidt erop dat het belangrijk is dat er snel zekerheid komt over het voortbestaan van het JCC.

De schoolkeuze van ouders in groep 7 en groep 8 is mede geanalyseerd omdat het met deze gegevens mogelijk is een (betrouwbare) schatting te maken van het aantal leerlingen dat de komende 2 jaar waarschijnlijk naar het JCC gaat. Dit zal verder aan de orde komen in de volgende paragraaf.



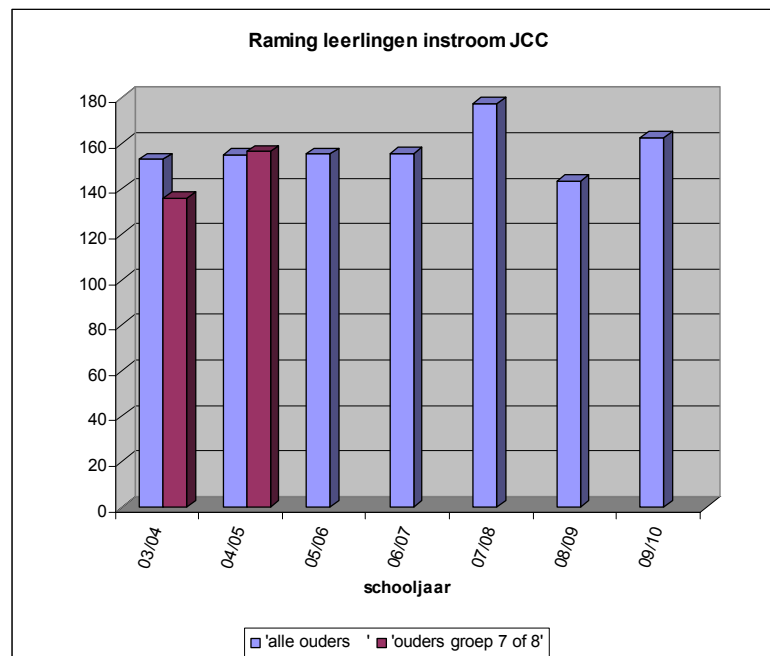
Tabel 9: schoolkeuze opgesplitst naar basisschool



Tabel 10: schoolkeuze van ouders met een kind in groep 7/ groep 8

6 Toekomstige instroom JCC

In deze paragraaf zal met behulp van exacte gegevens van het aantal leerlingen per groep op de 11 scholen (zie Appendix B, verstrekt door de basisscholen), en de resultaten van paragraaf 5 worden berekend hoe groot de waarschijnlijke instroom naar het JCC zal zijn in de komende jaren. Daartoe is het aanbod aan kinderen in elk van de groepen van een bepaalde school gewogen met het percentage ouders dat kiest voor het JCC. Dit levert het waarschijnlijke aantal kinderen op dat van die basisschool naar het JCC gaat, als ze die school verlaten. Opgeteld voor alle scholen levert dit de totaal verwachte instroom van de 11 Cranendonckse basisscholen naar het JCC op in de komende 7 jaar op (het aanbod van leerlingen uit groep 1 is onduidelijk vanwege de instromende kleuters door het jaar heen). Hierbij wordt geen rekening gehouden met instroom van scholen buiten Cranendonck. In onderstaande tabel 11 is deze berekening uitgevoerd door gebruik te maken van de schoolkeuze van alle ouders van een bepaalde basisschool (blauwe balken). Merk op dat de instroom niet veel varieert met de jaren en ligt rond de 150-155 terwijl het totale aanbod aan leerlingen op de 11 scholen ongeveer 230 leerlingen per jaar bedraagt (dit aantal verandert niet noemenswaardig gedurende de komende 7 jaar). Dit betekent dat in geval het JCC blijft bestaan uit 2 brugklassen dat de populatie varieert rond de 300-310 kinderen. Daarnaast is een tweede berekening uitgevoerd voor schooljaren 2003/2004 en 2004/2005 met behulp van de meningen van alleen de ouders van groep 7 of groep 8 (paarse balken). De berekening voor het schooljaar 2003/2004 met behulp van de (lagere) keuze percentages van ouders met kinderen in groep 8 is duidelijk lager (136 leerlingen, met slechts 7 uit Maarheeze). Dit wordt waarschijnlijk, zoals boven gemeld, veroorzaakt door de onzekerheid of het JCC zal blijven bestaan. De populatie zal daardoor de komende 2 jaar iets achter lopen op het geschat aantal van 300-310.



Tabel 11: raming van de totale leerlingen instroom van de 11 basisscholen naar het JCC (blauw: op basis van de keuze van alle ouders; paars: alleen ouders van groepen 7 of 8)

Om de waarde van deze ramingen te beoordelen is het belangrijk te weten hoe nauwkeurig deze schattingen zijn. Hierbij zijn 2 punten van belang: (1) de representativiteit van de enquête en (2) de statistische fout in de eindresultaten. Deze punten zullen we hier kort

bespreken. (1) Ondanks het groot aantal ondervraagde mensen, zou de berekening een overschatting kunnen zijn. Het zou kunnen zijn dat dat deel van de ouders dat de enquête heeft ingevuld geen representatief deel van de totale Cranendonckse bevolking is; wellicht hebben er meer mensen met een 'positieve' kijk op het voortbestaan van het voortgezet onderwijs de enquête ingevuld. Dit zou met name in Maarheeze een rol kunnen spelen omdat daar een groter deel van de mensen een kleine binding met Budel en het Cranendonckse onderwijs heeft. Als we aannemen dat het aantal mensen uit Maarheeze dat voor het JCC kiest met 30% moet worden verminderd, dan heeft dat een verlaging van slechts ongeveer 6 leerlingen op de instroom tot gevolg (weinig variatie per schooljaar). Voor deze fout in representativiteit is reeds gecorrigeerd in de getallen die in tabel 11 zijn gepresenteerd. De bijdrage van Maarheeze aan de instroom varieert rond de 12-15 kinderen per jaar. (2) De gepresenteerde percentages van de ouders die voor het JCC kiezen hebben een statistische fout, die kleiner wordt naar gelang het aantal geënquêteerde mensen toeneemt. Zo is de statistische fout (zogenaamde standaard afwijking) in het percentage van de Boogurt 5% en bij het OBC 12% omdat er veel meer mensen van de Boogurt hebben gereageerd. Met behulp van de individuele fouten in de percentages per school is de totale standaard afwijking in de totale instroom berekend. Die komt uit op een totaal van 6 leerlingen. Dit betekent dat de kans 66% is dat de werkelijke instroom in een band rondom de gepresenteerde waarden van tabel 11 ligt met een variatie van 6 leerlingen naar boven en 6 naar beneden. Verder betekent dit ook dat de kans 95 % is dat de werkelijke instroom in een band rond de waarden in tabel 11 ligt met een variatie van 12 leerlingen naar boven en 12 naar beneden.

Nu de foutenmarges bekend zijn is het zinvol deze ramingen te vergelijken met de werkelijke instroom in de afgelopen jaren. De instroom naar het JCC in de afgelopen 3 schooljaar bedroeg 137 leerlingen in 2000/01, 132 leerlingen in 2001/02 en 117 leerlingen in 2002/03 (opgave JCC). De instroom uit Maarheeze varieerde tussen 9 en 11 leerlingen. De jaren ervoor lag de instroom tussen de 130 en 140, wat aangeeft dat 130-140 leerlingen het niveau is waarop het JCC de afgelopen jaren normaal gesproken kon rekenen. In 2002/03 is het aantal met bijna 20 leerlingen gedaald. De vermoedelijke oorzaak ligt in de huidige onduidelijkheid m.b.t. het voortbestaan van het JCC (zoals ook de prognose voor 2003/04) aangeeft. De schatting voor de komende jaren levert 15 of meer leerlingen meer op dan het 'stabiele' niveau van 130-140; voor een deel is dit terug te voeren op statistische fouten, maar er blijft dan nog een extra marge over. De oorzaak van deze stijging is waarschijnlijk te wijten aan de toegenomen publiciteit rondom het JCC het afgelopen jaar (o.a. door VOCAAL).

7 Conclusie

Uit de resultaten die gepresenteerd zijn in dit rapport kan geconcludeerd worden dat een zeer groot deel van de bevolking het voortbestaan van het voortgezet onderwijs in Cranendonck belangrijk vindt. De afstand tot de school is daarbij de meest genoemde reden, hoewel ongeveer de helft van de ondervraagden met andere redenen op de proppen komt, waaronder 'veiligheid', 'belangrijk voor de gemeente', 'behoud van de jeugd' en 'kleinschaligheid'. Ongeveer driekwart van de geënquêteerde ouders kiest voor het JCC wat in de komende 7 jaar waarschijnlijk een stabiele populatie variërend tussen de 300 en 310 leerlingen op zal leveren, bij ongewijzigd beleid.

Uit deel II (tabel 7, blz 20) blijkt dat dit aantal met 28 kan worden verhoogd als gevolg van wat PR gericht op aansluiting en positieve publiciteit over het voortbestaan.

Namens VOCAAL,

Philip de Goey en Mat van der Heijden

Enquete VOCAAL, uiterlijk op school inleveren **19 december 2002**. Zie ook www.vocaal.org

<p>1 In welk kerkdorp woont u? <i>Slechts 1 antwoord aankruisen</i></p> <ul style="list-style-type: none"> <input type="radio"/> Maarheeze <input type="radio"/> Budel-Schoot <input type="radio"/> Budel-Dorplein <input type="radio"/> Gastel <input type="radio"/> Soerendonk <input type="radio"/> Budel <p>2 Welke basisschool bezoekt uw kind? <i>Slechts 1 antwoord aankruisen</i></p> <table style="width: 100%;"> <tbody> <tr> <td><input type="radio"/> Bert van Gils</td> <td><input type="radio"/> de Boogurt</td> </tr> <tr> <td><input type="radio"/> De Kleine Wereld</td> <td><input type="radio"/> Maria</td> </tr> <tr> <td><input type="radio"/> St Andreas</td> <td><input type="radio"/> St Anna</td> </tr> <tr> <td><input type="radio"/> St Joan</td> <td><input type="radio"/> St Joseph</td> </tr> <tr> <td><input type="radio"/> De Triolier</td> <td><input type="radio"/> 't Lange</td> </tr> <tr> <td><input type="radio"/> Cranendonck Openbare</td> <td></td> </tr> </tbody> </table> <p>3 Hoeveel kinderen zijn in totaal in uw gezin aanwezig en wat is hun leeftijd?</p> <table style="width: 100%;"> <tbody> <tr> <td>Aantal kinderen</td> <td>totaal.....</td> </tr> <tr> <td colspan="2"><i>Waarvan:</i></td> </tr> <tr> <td>Leeftijd kind 1: Jaar</td> <td>groep.....</td> </tr> <tr> <td>Leeftijd kind 2: Jaar</td> <td>groep.....</td> </tr> <tr> <td>Leeftijd kind 3: Jaar</td> <td>groep.....</td> </tr> <tr> <td>Leeftijd kind 4:Jaar</td> <td>groep.....</td> </tr> </tbody> </table> <p>4 Indien u een kind in groep 7 of 8 van de basisschool heeft, welk advies voor het voortgezet onderwijs verwacht u voor uw kind? <i>Slechts 1 antwoord aankruisen</i></p> <ul style="list-style-type: none"> <input type="radio"/> Niet van toepassing <input type="radio"/> Geen idee <input type="radio"/> Leerwondersteunend, praktijkonderwijs <input type="radio"/> VMBO, beroepsgericht (BK, was LBO) <input type="radio"/> VMBO, theoretisch gericht (GT, was MAVO) <input type="radio"/> HAVO <input type="radio"/> HAVO/VWO <input type="radio"/> Atheneum <input type="radio"/> Gymnasium <input type="radio"/> Anders, namelijk 	<input type="radio"/> Bert van Gils	<input type="radio"/> de Boogurt	<input type="radio"/> De Kleine Wereld	<input type="radio"/> Maria	<input type="radio"/> St Andreas	<input type="radio"/> St Anna	<input type="radio"/> St Joan	<input type="radio"/> St Joseph	<input type="radio"/> De Triolier	<input type="radio"/> 't Lange	<input type="radio"/> Cranendonck Openbare		Aantal kinderen	totaal.....	<i>Waarvan:</i>		Leeftijd kind 1: Jaar	groep.....	Leeftijd kind 2: Jaar	groep.....	Leeftijd kind 3: Jaar	groep.....	Leeftijd kind 4:Jaar	groep.....	<p>5 Naar welke school gaat uw voorkeur uit? <i>Slechts 1 antwoord aankruisen</i></p> <ul style="list-style-type: none"> <input type="radio"/> Junior College Cranendonck <input type="radio"/> Bisschoppelijk College Weert hoofdvestiging <input type="radio"/> Philips van Horne Scholengemeenschap Weert <input type="radio"/> Were Di Scholengemeenschap Valkenswaard <input type="radio"/> Varendonck College Someren <input type="radio"/> Salvator College Hamont Achel (B) <input type="radio"/> Anders, namelijk <p>6 Indien u geen voorkeur heeft voor het Junior College Cranendonck, onder welke voorwaarden zou u deze school wel in overweging willen nemen? <i>Maximaal 3 vakjes aantekenen met 1, 2 of 3 naar belangrijkheid (1=meest belangrijk, 2= zeer belangrijk, 3= belangrijk)</i></p> <ul style="list-style-type: none"> <input type="radio"/> Nooit <input type="radio"/> Uitbreiding naar volledige VMBO BK (LBO) <input type="radio"/> Uitbreiding naar volledige VMBO GT (MAVO) <input type="radio"/> Uitbreiding naar volledige HAVO <input type="radio"/> als transport goed geregeld wordt (b.v. met bussen) <input type="radio"/> als schoolgebouw dichterbij ons dorp zou liggen <input type="radio"/> als er zekerheid is over voortbestaan van de school <input type="radio"/> anders, nl..... <p>7 Vindt u het belangrijk dat er een school voor voortgezet onderwijs in Cranendonck blijft bestaan? <i>Slechts 1 antwoord aankruisen</i></p> <ul style="list-style-type: none"> <input type="radio"/> Ja, omdat..... <input type="radio"/> maakt me niet uit <input type="radio"/> nee
<input type="radio"/> Bert van Gils	<input type="radio"/> de Boogurt																								
<input type="radio"/> De Kleine Wereld	<input type="radio"/> Maria																								
<input type="radio"/> St Andreas	<input type="radio"/> St Anna																								
<input type="radio"/> St Joan	<input type="radio"/> St Joseph																								
<input type="radio"/> De Triolier	<input type="radio"/> 't Lange																								
<input type="radio"/> Cranendonck Openbare																									
Aantal kinderen	totaal.....																								
<i>Waarvan:</i>																									
Leeftijd kind 1: Jaar	groep.....																								
Leeftijd kind 2: Jaar	groep.....																								
Leeftijd kind 3: Jaar	groep.....																								
Leeftijd kind 4:Jaar	groep.....																								

Tot slot

<p>8 Wat zijn voor u de belangrijkste redenen om wel voor het Juniorcollege te kiezen? <i>Maximaal 3 vakjes aantekenen met 1, 2 of 3 naar belangrijkheid (1=meest belangrijk, 2= zeer belangrijk, 3= belangrijk)</i></p> <ul style="list-style-type: none"> <input type="radio"/> Afstand <input type="radio"/> Kwaliteit <input type="radio"/> Kleinschaligheid <input type="radio"/> Sfeer <input type="radio"/> Uitstraling, naam van de school <input type="radio"/> Vriendjes uit de buurt of klasgenootjes <input type="radio"/> Anders, nl..... 	<p>9 Wat zijn voor u de belangrijkste redenen om niet voor het Juniorcollege te kiezen? <i>Maximaal 3 vakjes aantekenen met 1, 2 of 3 naar belangrijkheid (1=meest belangrijk, 2= zeer belangrijk, 3= belangrijk)</i></p> <ul style="list-style-type: none"> <input type="radio"/> Afstand <input type="radio"/> Kwaliteit <input type="radio"/> Kleinschaligheid <input type="radio"/> Sfeer <input type="radio"/> Uitstraling, naam van de school <input type="radio"/> Vriendjes uit de buurt of klasgenootjes <input type="radio"/> Anders, nl.....
--	---

Appendix B: De 11 Cranendonckse basisscholen

Het aantal leerlingen (per groep) d.d. 01-01-03 is voor elke school weergegeven in onderstaande tabel. Bron = directie van de betreffende school.

Budel:

- Basisschool de Boogurt,
- St. Anna school
- Basisschool de Kleine Wereld (KW)
- Openbare basisschool de Triolier

	de Boogurt	-St. Anna	de Kleine Wereld	de Triolier
groep1	44	18	31	45
groep2	43	22	15	38
groep3	26	23	10	24
groep4	54	26	15	31
groep5	42	25	18	26
groep6	35	26	12	31
groep7	35	33	22	27
groep8	26	39	17	21
Totaal	305	212	140	243

Kernen buiten Budel en Maarheeze

	-Bert van Gils <i>Budel-Schoot</i>	St. Andreas <i>Budel-Dorplein</i>	't Lange <i>Gastel</i>	St. Joan <i>Soerendonk</i>
groep1	23	13	20	30
groep2	19	9	9	22
groep3	20	8	12	34
groep4	19	9	18	27
groep5	20	8	13	21
groep6	19	10	12	29
groep7	10	10	13	21
groep8	26	10	10	22
Totaal	156	77	107	206

Maarheeze

- St. Joseph school
- Openbare Basisschool Cranendonck (OBC)
- Maria basisschool

TOTAAL AANBOD

	Joseph	OBC	Maria	Alle scholen samen
groep1	41	26	13	304
groep2	41	21	16	255
groep3	35	29	10	231
groep4	33	15	12	259
groep5	35	10	13	231
groep6	27	22	12	235
groep7	28	20	12	231
groep8	30	18	11	230
totaal	270	161	99	1976

EINDE DEEL 1

*De auteurs wensen alle betrokken
beleidsmakers veel wijsheid toe.*



Philip de Goey,

In het dagelijks leven verbonden aan de TUE als hoogleraar.



Mat van der Heijden

In het dagelijks leven verbonden aan Atos Origin als projectmanager.

Voor VOCAAL staat het belang van de gemeenschap
van Cranendonck voorop!

VOCAAL Enquête

Voortgezet Onderwijs Cranendonck

Eindrapport Deel II

Vorbereiding beleidskeuzes

Inhoud

1. Inleiding	16
2. Punten waarom men voor het JCC kiest	16
3. Punten waarom men niet voor het JCC kiest	19
4. Beleidskeuzen voor versterking voortgezet onderwijs Cranendonck	19
5. Schooladviezen	22
6. Conclusie	23

VOCAAL ENQUETE VOORTGEZET ONDERWIJS CRANENDONCK

Eindrapport deel II

Vorbereiding beleidskeuzes

1 Inleiding

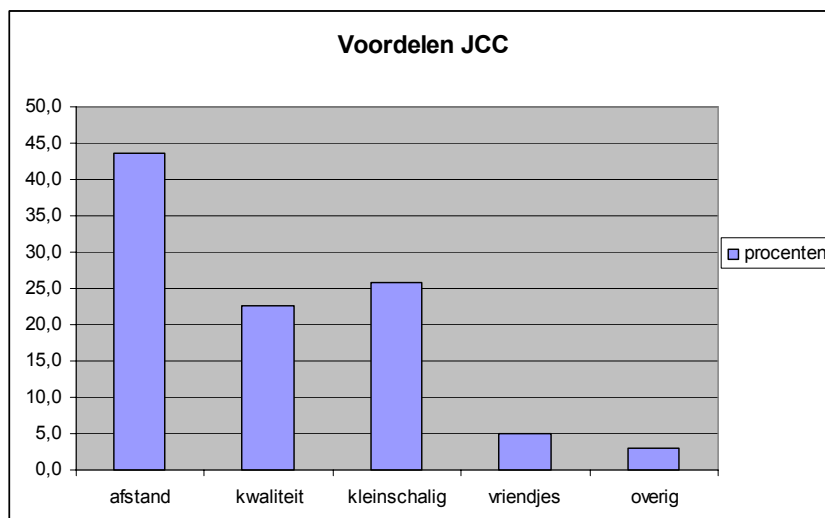
In deel I van de eindrapportage is dat deel van de resultaten gepresenteerd, dat betrekking heeft op de vraag *of het voortgezet onderwijs in Cranendonck levensvatbaar is na 2005*. In dit deel II zal worden ingegaan op de vraag *wat voor maatregelen er genomen kunnen worden om de school aantrekkelijker te maken* en er zal geanalyseerd en zo mogelijk gekwantificeerd worden wat voor effect de voorgestelde maatregelen zullen hebben op de organisatie van de school en de verwachte instroom.

Dit rapport, deel II van de analyse van de VOCAAL enquête, is ingedeeld in de volgende onderdelen. In paragraaf 2 worden de voordelen van het huidige JCC besproken, die er toe leiden dat veel mensen nu voor het JCC kiezen. In paragraaf 3 worden de genoemde nadelen van het huidige JCC besproken en de punten die men noemt waarom veel mensen op dit moment **niet** kiezen voor het JCC. Daarna wordt in paragraaf 4 het effect van diverse mogelijke maatregelen op de instroom naar het JCC geanalyseerd. Het gaat hierbij om vragen als: hoe belangrijk is de huidige onduidelijkheid m.b.t. het voortbestaan van het voortgezet onderwijs in Cranendonck voor de instroom; hoe groot zal het effect zijn van het verplaatsen van de school of het inzetten van vervoer (bus); is het verstandig een volledige opleiding aan te bieden in de toekomst, en zo ja, welke opleiding heeft dan de voorkeur. In paragraaf 5 wordt het totaal aantal verwachte adviezen van de basisschool docenten voor verschillende schooltypen berekend, om te kunnen bepalen hoe groot het aanbod aan kinderen zal zijn indien er een extra opleiding wordt opgericht. In paragraaf 6 worden de conclusies uit dit onderzoek besproken.

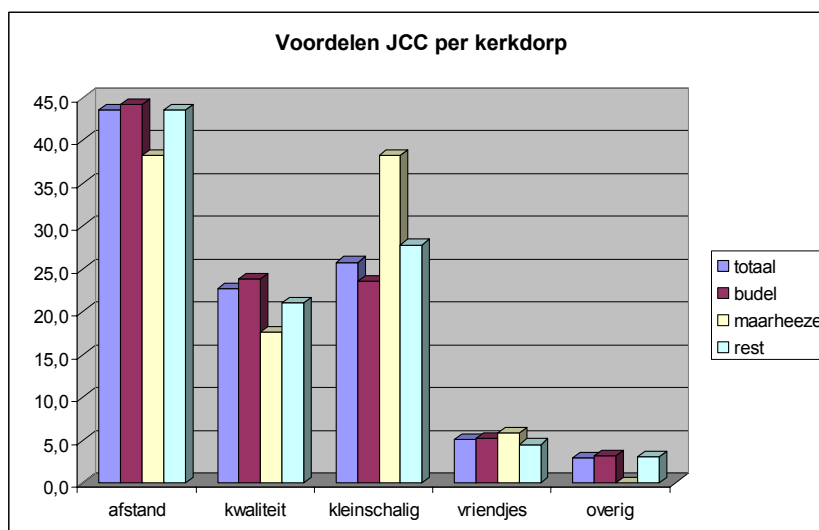
2 Punten waarom men voor het JCC kiest

In deze paragraaf zijn de antwoorden op vraag 8 van de enquête (zie Appendix A, deel I) geanalyseerd. In deze vraag komt aan de orde wat de 'sterke punten' van het huidige JCC zijn en waarom men voor het JCC kiest. Hierbij is alleen gekeken naar de hoeveelheid reacties van de ouders die voor het JCC kiezen. Alleen de reacties die als het 'meest belangrijke' voordeel zijn aangemerkt worden in rekening genomen. De procentuele verdeling hiervan is in tabel 1 weergegeven voor alle kerkdorpen en in tabel 2 is een opsplitsing gemaakt tussen de kerkdorpen. De verdeling over 'zeer belangrijke' en 'belangrijke' opties verschilt niet noemenswaardig van het beeld zoals dat te zien is in tabellen 1 en 2 en wordt daarom niet gepresenteerd.

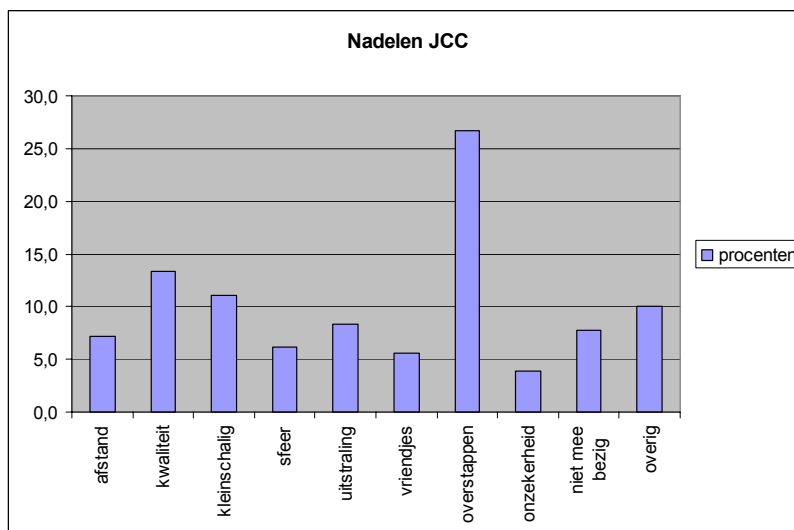
Merk op dat de ‘korte afstand’ door de meesten (44 % van alle ouders die voor het JCC kiezen) als het grootste voordeel van het huidige JCC wordt gezien. Het feit dat de school ‘kleinschalig’ is wordt door bijna 26 % van de mensen als het meest belangrijke voordeel beschouwd. In Maarheeze is het aantal mensen dat vanwege de kleinschaligheid van het JCC kiest ongeveer even groot als het aantal mensen dat vanwege de afstand kiest.



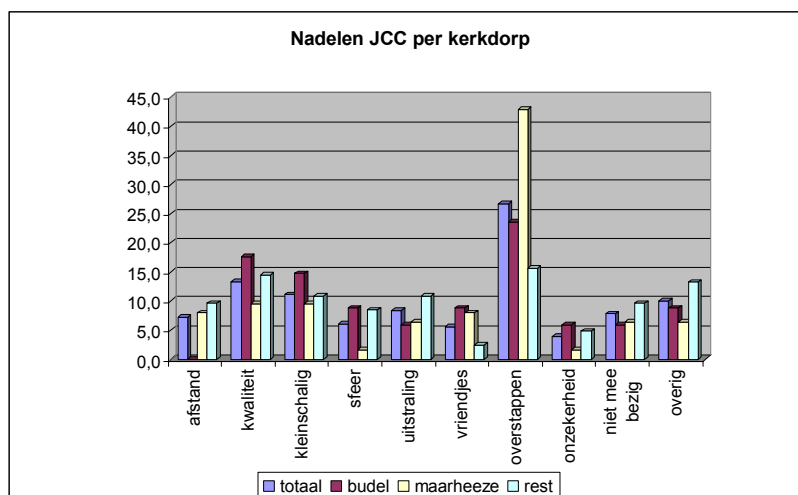
Tabel 1: procentuele verdeling van ‘grootste’ voordelen van het JCC, aangemerkt door ouders die voor het JCC kiezen



Tabel 2: procentuele verdeling van ‘grootste’ voordelen van het JCC, aangemerkt door ouders uit verschillende kerkdorpen die voor het JCC kiezen



Tabel 3: procentuele verdeling van 'grootste' nadelen van het JCC, aangemerkt door ouders die niet voor het JCC kiezen



Tabel 4: procentuele verdeling van 'grootste' nadelen van het JCC, aangemerkt door ouders van verschillende kerkdorpen die niet voor het JCC kiezen.

Dit is logisch omdat de kinderen uit Maarheeze verder moeten fietsen. Iets minder ouders (23 %) vinden de 'kwaliteit' juist het belangrijkste. Andere opties worden niet vaak genoemd. De keuze van vriendjes bepaalt voor slechts 5 % van de mensen dat men voor het Junior College kiest.

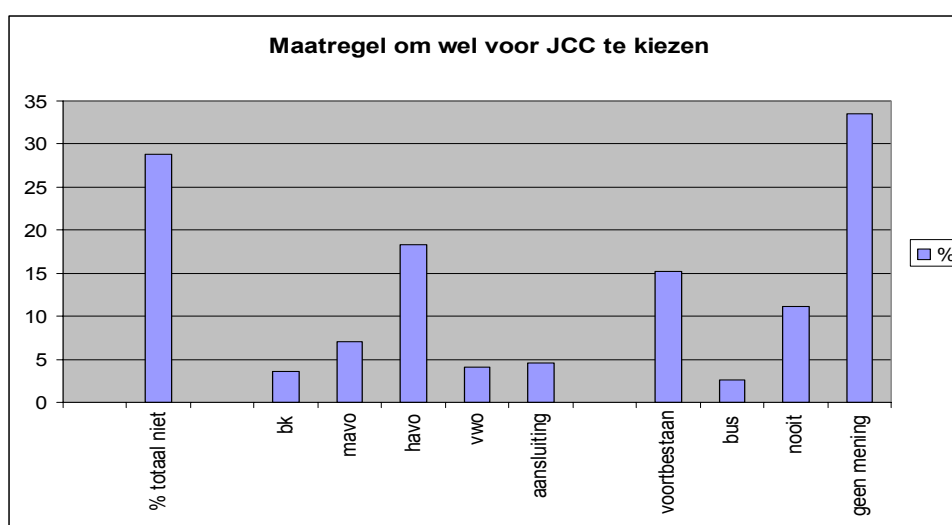
3 Punten waarom men niet voor het JCC kiest

In deze paragraaf zijn de antwoorden op vraag 9 van de enquête (zie Appendix A, deel I) geanalyseerd. In deze vraag komt aan de orde wat de ‘zwakke punten’ van het huidige JCC zijn en waarom veel mensen niet voor het JCC kiezen.

Merk op dat er diverse opties worden aangemerkt als belangrijkste nadeel van het huidige JCC, variërend van mensen die ‘afstand’ en ‘kleinschaligheid’ juist een nadeel vinden, tot ‘sfeer’, ‘uitstraling’, ‘onzekerheid over voortbestaan JCC’, ‘vriendjes die voor een andere school kiezen’ en ‘nog niet mee bezig’ die als nadelen worden aangemerkt. De verdeling is nogal vlak (variërend tussen de 5 en 12 % per optie) wat betekent dat er geen duidelijk beeld van de nadelen bestaat. Opvallend is wel dat een relatief groot aandeel (13 %) de kwaliteit van de school als negatief beoordeelt. Echter, het grootste deel van de ouders die voor een andere school kiezen (27 %) vindt dat het JCC geen volledige opleiding aanbiedt het belangrijkste nadeel en dat kinderen dus altijd na 2 jaar moeten overstappen en alsnog allemaal naar een andere school (bv in Weert) moeten.

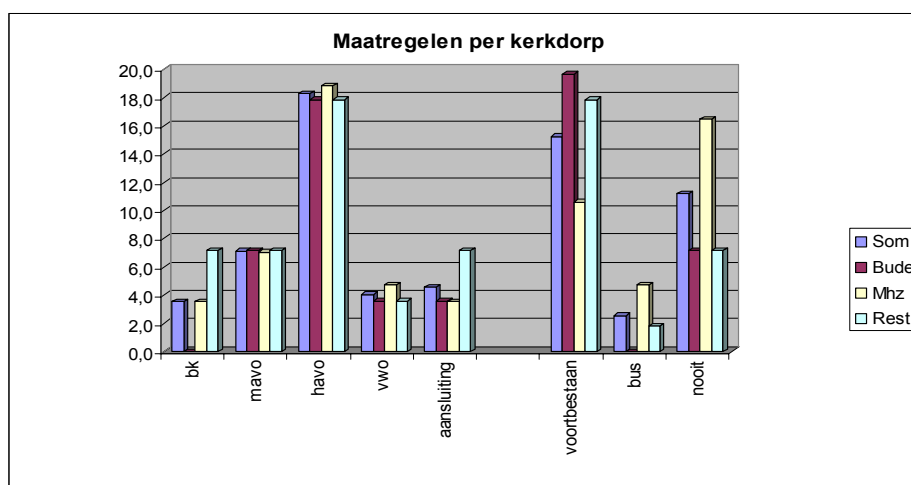
4 Beleidskeuzen voor versterking voortgezet onderwijs Cranendonck

In deel I van de eindrapportage zijn schattingen gemaakt van het aantal leerlingen dat (per school en kerkdorp in Cranendonck) naar het JCC zal gaan. Daarmee ontstaat ook een schatting van het aantal leerlingen uit Cranendonck, dat *niet* naar het JCC zal gaan. Het is belangrijk te weten hoe het huidige voortgezet onderwijs in Cranendonck aantrekkelijker gemaakt kan worden, met name om deze laatste groep mensen te stimuleren te overwegen hun kinderen alsnog naar het Cranendonckse onderwijs te sturen. Als bekend zou zijn onder wat voor voorwaarden deze mensen het JCC alsnog in overweging willen nemen, kunnen hiermee gerichte maatregelen genomen worden om de school aantrekkelijker te maken. In de enquête is daarom aan mensen die niet voor het JCC kiezen de vraag gesteld onder welke voorwaarden ze de school alsnog in overweging willen nemen (vraag 6, zie Appendix A deel I). Daartoe kon deze groep ouders kiezen voor een aantal vooraf gestelde mogelijkheden (in toenemende mate van belangrijkheid in te vullen), maar er werd ook de mogelijkheid gegeven zelf alternatieven aan te dragen.



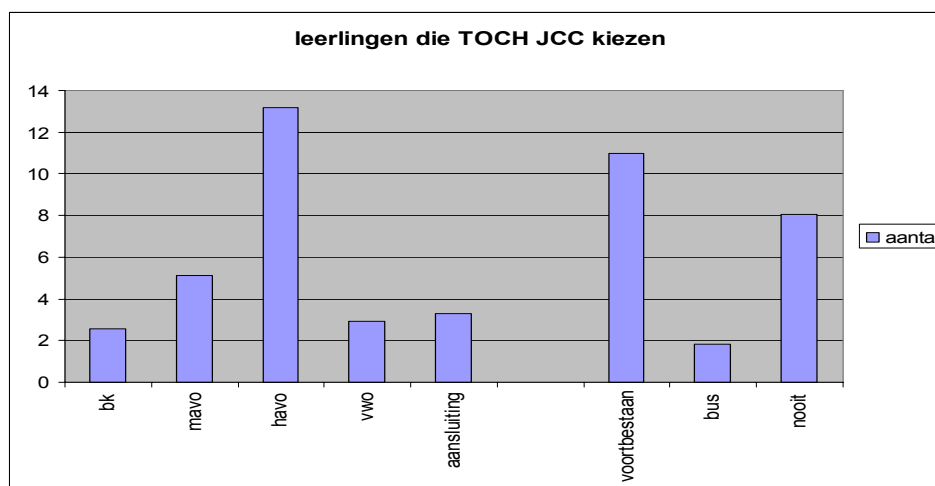
Tabel 5: genoemde percentages voor de diverse genoemde maatregelen

In tabel 5 is het procentuele aantal mensen weergegeven (van de groep ouders die niet voor het JCC kiest) dat een bepaalde maatregel als het ‘meest belangrijk’ aan duidt om hun keuze te heroverwegen. In tabel 6 zijn deze percentages weergegeven voor de verschillende kerkdorpen. De linker kolom in tabel 5 geeft aan dat 28,8 % van alle ondervraagde ouders niet voor het JCC kiest (komt neer op ruwweg 70-90 leerlingen per jaar). Belangrijk is op te merken dat 15,2 % van deze mensen bereid is het JCC alsnog in overweging te nemen als er zekerheid komt over het voortbestaan van het JCC. Vooral in Budel blijkt dit een belangrijk punt te zijn (tabel 6).



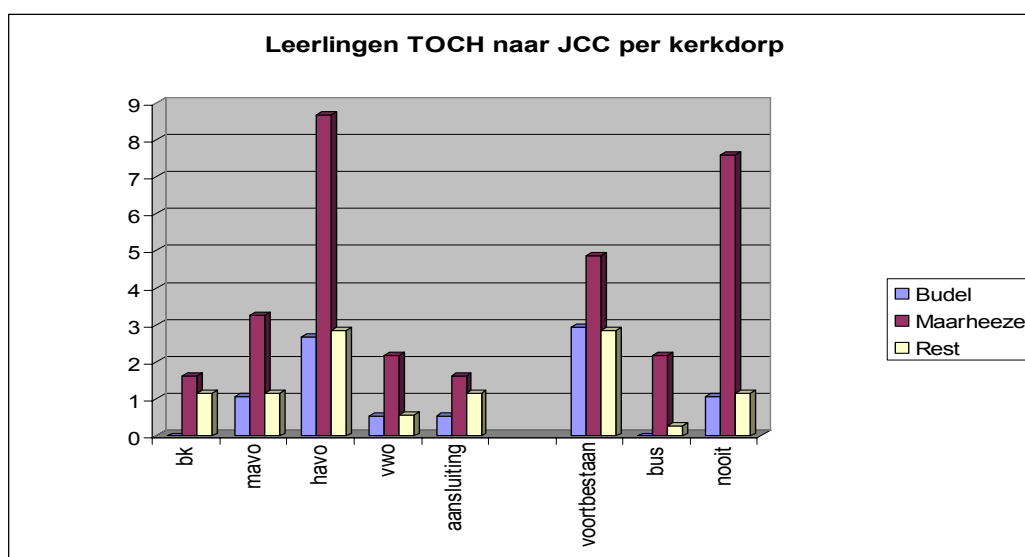
Tabel 6: genoemde percentages voor de diverse genoemde maatregelen per dorp

In tabellen 7 en 8 is het totaal aantal extra kinderen geschat dat naar het JCC gaat als de diverse maatregelen worden genomen. Hierbij is gebruik gemaakt van de schatting van het aantal ouders (deel I) dat op dit moment niet voor het JCC kiest. Verder is ervan uitgegaan dat het percentage van deze ouders dat een bepaalde maatregel als ‘het meest belangrijk’ noemt (tabellen 5,6), gelijk is aan het percentage dat straks ook van keuze zal veranderen als de maatregel geëffectueerd wordt. Van ouders die een maatregel ‘zeer belangrijk’ en ‘belangrijk’ vinden wordt verondersteld dat ze niet van mening zullen veranderen. Waarschijnlijk is dit dus een zeer voorzichtige schatting van de extra instroom.



Tabel 7: geschat extra aantal leerlingen naar het JCC bij de diverse maatregelen

Zoals uit deze tabellen 7,8 blijkt zullen er ongeveer 11 extra kinderen voor het JCC kiezen als er duidelijkheid ontstaat over het voortbestaan van het JCC. Hierbij komen er 5 uit Maarheeze, 3 uit Budel en 3 uit de andere kerkdorpen (tabel 8). Uit de schattingen van deel I (tabel 11) blijkt dat er ongeveer 15-20 extra kinderen naar het JCC gaan als er duidelijkheid komt. Dit geeft aan dat het belangrijk is dat er snel duidelijkheid komt over het voortbestaan van het JCC. Uit de tabellen blijkt ook dat er slechts weinig mensen (ongeveer 11%) aangeven nooit voor het JCC te kiezen. Er zijn nog minder mensen die aangeven van mening te veranderen als de school dichterbij zou komen of als er vervoer geregeld wordt (minder dan 3%). Maatregelen om het vervoer van de kinderen van en naar school te regelen levert dus niet veel extra leerlingen op (niet meer dan ongeveer 2).



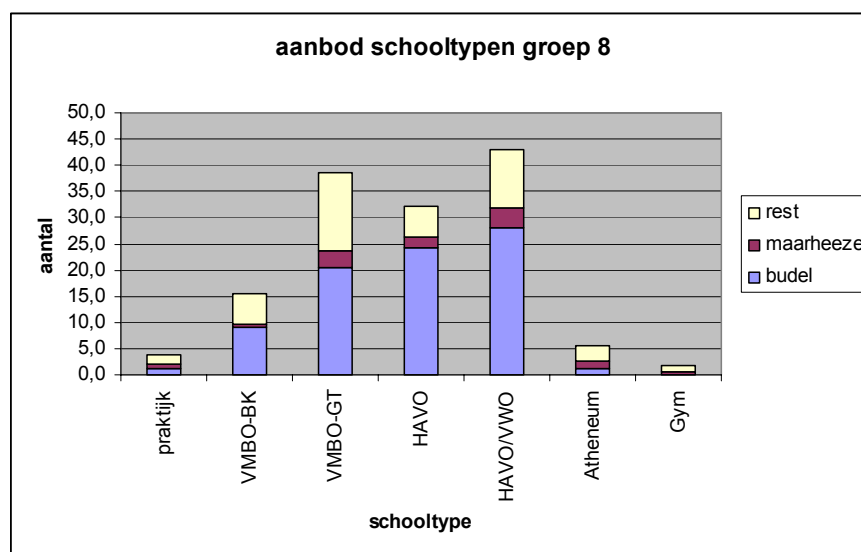
Tabel 8: geschat extra aantal leerlingen JCC bij de diverse maatregelen per kerkdorp

Zoals ook al in de vorige paragraaf aan de orde is gekomen is een van de grootste bezwaren om niet voor het JCC te kiezen dat men op de school op dit moment geen volledige opleiding aanbiedt. Elke leerling moet na 2 jaar overstappen naar het Bisschoppelijk College te Weert of naar een andere school. Zoals ook uit de tabellen 5-8 blijkt willen veel ouders heroverwegen hun kinderen naar het JCC te laten gaan als er uitbreiding van het aanbod komt. In totaal kan men ongeveer 3 extra kinderen verwachten als er een VMBO-BK (Basis-Kader, vroegere LBO) wordt aangeboden, 5 extra kinderen als er een VMBO-GT (gemengd theoretisch, vroegere MAVO) komt, 13 leerlingen in geval van een HAVO en 3 extra kinderen voor een VWO. Hieruit blijkt dat een HAVO het meest populair is en het meest zin zou hebben. Vooral in Maarheeze zou dit diverse extra kinderen opleveren. Hierbij is natuurlijk geen rekening gehouden met de extra kinderen die naar het JCC gaan omdat er extra leerjaren bijkomen. Die komen daar nog extra bij. Hoeveel er dat naar alle waarschijnlijkheid zullen zijn komt in de volgende paragraaf aan de orde.

Uit deze resultaten blijkt: 1) dat het belangrijk is dat er snel zekerheid komt over het voortbestaan van het JCC en 2) dat men op termijn sterk zou moeten overwegen de school uit te breiden met een volledige HAVO opleiding. Deze maatregelen leveren, zoals blijkt uit bovenstaande berekeningen, direct resultaat qua instroom naar het JCC en komt aan het bezwaar van vele ouders tegemoet.

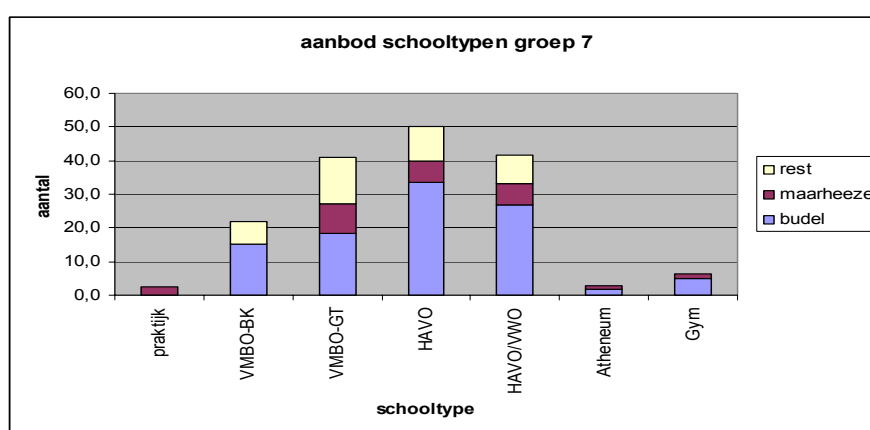
5 Schooladviezen

In deze paragraaf wordt een schatting gepresenteerd van het aanbod aan leerlingen per schooltype voor de komende 2 jaar bij het Junior College. Daartoe is vraag 4 van de enquête (Appendix A, deel I) geanalyseerd. In deze vraag wordt aan ouders met kinderen in groepen 7 en 8 gevraagd naar het vermoedelijke schooladvies voor hun kind. Aan de hand van de opgegeven schooladviezen per schooltype en het totaal aanbod aan leerlingen per kerkdorp is het totale aanbod per schooltype weergegeven in tabellen 9 en 10.



Tabel 9: schatting van het aanbod aan kinderen per schooltype in het jaar 2003/2004 bij het JCC

Hierbij is een opsplitsing gemaakt naar aantallen afkomstig van de verschillende kerkdorpen. We zijn er van uitgegaan dat alleen de ouders die een voorkeur hebben voor het JCC ook een bijdrage aan het aanbod zullen leveren.



Tabel 10: schatting van het aanbod aan kinderen per schooltype in het jaar 2004/2005 bij het JCC

Uit de tabellen 9 en 10 volgt dat men per schooljaar ongeveer 20 leerlingen kan verwachten als men een volledige VMBO-BK opleiding zou inrichten. Het aanbod in de VMBO-GT

categorie bedraagt ongeveer 40 leerlingen. Het aanbod aan leerlingen in het praktijkonderwijs en het gymnasium is gering. Als we er vanuit gaan dat de helft van de leerlingen die een HAVO/VWO advies krijgen naar het VWO gaan en de andere helft naar de HAVO, dan kunnen we ongeveer 20 kinderen verwachten voor het VWO en ongeveer 50-55 leerlingen voor de HAVO. Dit maakt duidelijk dat een uitbreiding tot een volledige HAVO opleiding vanuit het oogpunt van instroom de beste keuze is.

Het werkelijke aantal kinderen dat instroomde in het VBMO-BK brugklassen varieerde de afgelopen 3 jaren tussen de 20 en de 40 (opgave JCC); het aantal kinderen in de GTH (gemengd GT-HAVO) brugklassen bedroeg rond de 50 en het aantal kinderen in HAG-klassen (gemengd HAVO-VWO) varieerde rond de 40-50. Dit beeld klopt in grote lijnen met de schattingen voor het toekomstige aanbod. Echter, in werkelijkheid lijken er meer leerlingen naar het BK te gaan en minder naar het GT dan de voorspelling voor de toekomstige instroom aangeeft, wat aangeeft dat ouders wellicht iets te optimistisch zijn over het niveau van hun kinderen.

In geval van 3 extra HAVO leerjaren (HAVO 3,4 en 5) betekent dit dat er ongeveer 150 extra leerlingen naar het JCC zullen gaan. Opgeteld bij het geschatte aanbod van:

- 300-310 in de eerste 2 brugklassen,
 - de 28 extra kinderen die men kan verwachten als er duidelijkheid ontstaat en als het beleid gericht is op een betere aansluiting en
 - de 26 extra leerlingen als men een HAVO opricht,
- zal de school ongeveer 500-510 leerlingen bevatten.

6 Conclusie

Uit de resultaten van deel II van deze rapportage blijkt dat 'afstand', 'kleinschaligheid' en 'kwaliteit' als belangrijkste voordelen van het JCC worden aangemerkt door de mensen die voor het JCC kiezen. De ouders die niet voor het JCC kiezen geven aan dat ze met name een probleem hebben met het JCC omdat hun kinderen na 2 jaar naar een andere school moeten overstappen. Een belangrijk deel van de ouders die nu niet voor het JCC kiezen, geven aan hun keuze alsnog te heroverwegen als er duidelijkheid over het voortbestaan van de school komt (levert ongeveer 11 extra leerlingen op). Beleid gericht op een betere aansluiting levert nog eens 3 extra kinderen per jaar. Echter, uitbreiding van de school met een volledige opleiding zal nog een extra instroom daar bovenop opleveren. Een HAVO heeft de voorkeur omdat dit ongeveer 13 extra leerlingen per jaar oplevert (voorzichtige schatting). Maatregelen voor de inzet van vervoer worden nauwelijks gewaardeerd en leveren vrijwel geen extra kinderen op. Aan de hand van de verwachte schooladviezen is ook geanalyseerd hoe groot het toekomstige aanbod aan leerlingen zal zijn voor de diverse schooltypen. Ook hier komt de HAVO als het best uit de bus. Er zal een waarschijnlijk aantal van 50 leerlingen per schooljaar naar het JCC gaan, zodat dit voor HAVO 3,4 en 5 een totaal van 150 extra leerlingen op zal leveren. Gevoegd bij de geschatte instroom van 300-310 in de eerste twee brugklassen (zie deel I) in de komende jaren, rekening houdend met de extra kinderen door verbeterd (communicatie)beleid, betekent dat we dan praten over een school met in totaal 500-510 leerlingen.

Namens VOCAAL,

Philip de Goey en Mat van der Heijden