

# Is er toekomst voor het College Cranendonck ?

*Onderzoek naar levensvatbaarheid van College Cranendonck gebaseerd op enerzijds de verwachte leerlingenaantallen en anderzijds de financiële consequenties voor verschillende scenario's.*

**Namens Stichting VOCAAL**

Philip de Goey (vz)  
Mat van der Heijden

19 april 2013

# Is er toekomst voor het College Cranendonck ?

## Inhoud

1. Inleiding
2. Hoofdconclusies enquête
3. Scenario's
4. Leerlingen aantallen CC bij diverse scenario's
5. Basis gegevens financiële analyse
6. Huidige inkomsten en uitgaven CC , BC en Kwadrant
7. Financiële analyse scenario I
8. Financiële analyse scenario's II, III en IV
9. Conclusies

## Literatuur

- [1] Philip de Goey en Mat van der Heijden, VOCAAL-Enquête najaar 2012, feb. 2013  
[2] Philip de Goey en Mat van der Heijden, Resultaten analyse VOCAAL-enquête, feb. 2003  
[3] website: **10.000scholen.nl**

*De rapporten [1] en [2] zijn downloadbaar via [www.vocaal.org](http://www.vocaal.org)*

## 1. Inleiding

In 2002/2003, dus nu zo'n 10 jaar geleden, besloot het toenmalige VOL, het bestuur van het Bisschoppelijk College te Weert, het toenmalige JCC, het Junior College Cranendonck op te heffen. De stichting VOCAAL was een van de centrale partijen die indertijd heeft voorkomen dat dat besluit uiteindelijk is uitgevoerd. De school leek gered, totdat het enige tijd geleden opnieuw duidelijk werd, dat het voortbestaan van het CC, het **College Cranendonck**, opnieuw bedreigd is. De stichting VOCAAL is sindsdien weer actief en strijdt opnieuw om te voorkomen dat dit gaat gebeuren.

De stichting VOCAAL heeft besloten een enquête uit te voeren om inzicht te krijgen in wat er leeft in de gemeente Cranendonck en met name door welke factoren de onderwijskeuze van kinderen en hun ouders bepaald wordt en wat daaraan gedaan kan worden om de school voor te bereiden en te versterken zodat kans op sluiting verminderd wordt. Ook is het te verwachten aantal leerlingen voorspeld, dat zich waarschijnlijk zal inschrijven bij het CC in de periode tot 2024. Verschillende toekomstscenario's voor de school zijn bestudeerd en vergeleken. De resultaten daarvan zullen in dit vervolgrapport worden gebruikt om vervolgstappen en besluiten voor de toekomst voor te bereiden.

## 2. Hoofdconclusies Enquête

Conclusie van de enquête [1] is dat het CC nu minder populair is voor basisschoolleerlingen dan in 2003, maar men is niet minder positief geworden over het belang van het CC voor Cranendonck. Tevens is geanalyseerd wat gedaan zou kunnen worden om kinderen en ouders die nu niet voor het CC kiezen te laten heroverwegen toch voor het CC te kiezen. Opmerkelijk is dat er heel wat mogelijkheden voor verbetering voor het grijpen liggen. Een kwart van de niet-CC kiezers zou heroverwegen naar het CC te gaan als de kwaliteit wordt verbeterd en nog een kwart als er duidelijkheid zou komen over het voortbestaan van de school, terwijl uitbreiding van de school tot een volledige opleiding nog eens 18% van de niet-CC kiezers over de streep zou halen. Op basis van verschillende beleidsscenario's is het gevolg in termen van aantallen leerlingen op het CC voorspeld tot in het jaar 2024. Deel van de resultaten van [1] is gereproduceerd in onderstaande tabel 1.

Aan de hand van de keuzes van ouders en leerlingen is ook voorspeld hoe groot het verlies aan leerlingen voor het LVO waarschijnlijk zal zijn als het CC gesloten zou worden. Dat is aanzienlijk, omdat slechts 1 op de 3 leerlingen in de eerste twee leerjaren, die niet meer naar de Cranendonckse school kunnen gaan, naar een Weertse school wil gaan. Het komt er op neer dat 100 leerlingen per jaar in de eerste twee leerjaren worden verloren voor het LVO als de school wordt gesloten. Het totale verlies aan leerlingen over alle leerjaren (dus inclusief leerjaren 3-6) voor het LVO is echter waarschijnlijk nog veel groter als besloten zou worden het CC te sluiten. De leerlingen die nu naar het CC gaan, maken veelal de stap naar Weert vanaf het derde jaar omdat aansluiting aldaar geregeld is. Als het CC wordt gesloten, zal dat **niet** meer gebeuren omdat het merendeel dan naar andere scholen is gegaan in de eerste twee jaar en die leerlingen zullen daarna niet meer naar Weert gaan. Extrapolatie naar 5 jaar betekent ruwweg een totaal verlies van 500 leerlingen voor het LVO.

## 3. Scenario's

In deze paragraaf zullen we een aantal scenario's bespreken. Aan de hand van deze scenario's zullen we in dit rapport onderzoeken wat de consequenties zijn van verschillende mogelijke beleidskeuzes.

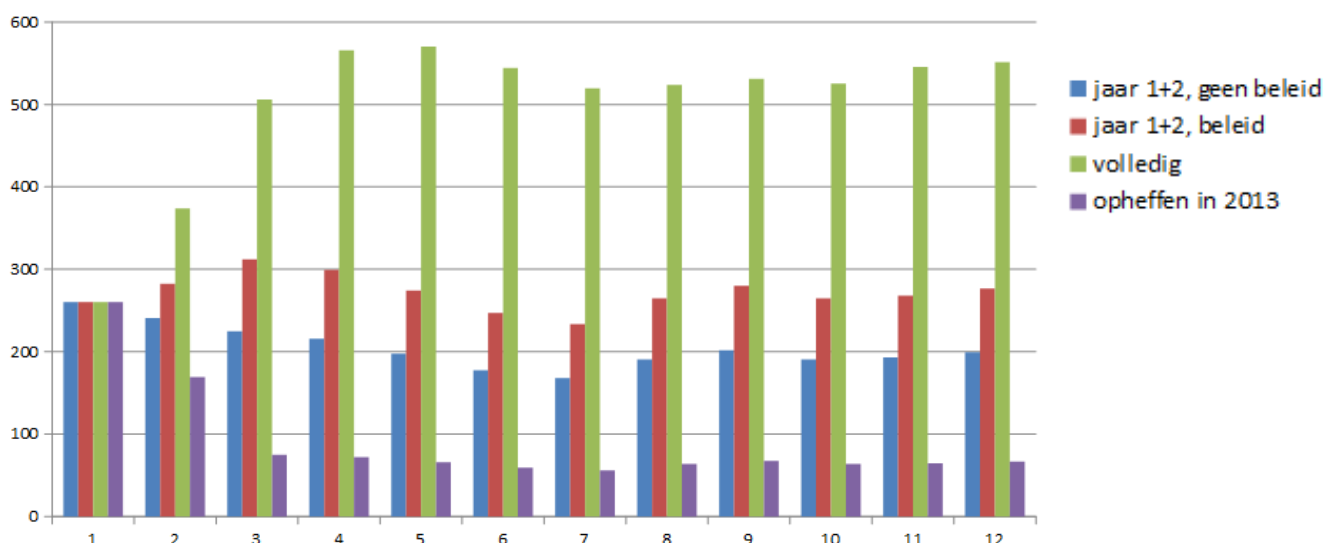
We concentreren ons op de volgende scenario's:

- I. Geen extra beleid, de situatie blijft zoals nu;
- II. **a.** De school blijft bestaan, er komt duidelijkheid over het voortbestaan en de kwaliteit wordt verbeterd;  
**b.** De school blijft bestaan zoals in scenario IIa, maar ressorterend onder een ander bestuur, er komt duidelijkheid over het voortbestaan en de kwaliteit wordt verbeterd;
- III. De school blijft bestaan onder eigen beheer (eigen schoolleiding en BRIN nummer) en wordt uitgebreid tot een of meerdere volledige opleidingen en de kwaliteit wordt verbeterd, ressorterend onder een extern bestuur (bv. LVO)
- IV. De school wordt opgeheven.

#### 4. Leerlingen aantallen CC bij diverse scenario's

Voor scenario I, IIa en IV is in [1] een voorspelling gepresenteerd betreffende het aantal te verwachten ingeschreven leerlingen in de periode tot 2024. Scenario IIb komt sterk overeen met scenario IIa. In principe is er weinig verschil te verwachten in aantallen leerlingen tussen scenario's IIa en IIb omdat er niet veel verandert voor de leerlingen op het CC. Er is wel een duidelijk verschil voor wat betreft de vervolgschool en aansluiting. Als de vervolgschool in bv. Valkenswaard of Someren ligt, dan dient het vervoer van leerlingen goed geregeld te worden. Dit scenario is in eerste instantie niet te prefereren vanwege de grotere afstand en de extra kosten die met dat vervoer gepaard gaan. Anderzijds mag dit scenario niet uit het oog verloren worden, indien scenario IV in het vizier dreigt te komen. Scenario IIb laten we voorlopig even buiten beschouwing en we refereren in het vervolg naar scenario II als het IIa of IIb betreft. Scenario III is nieuw: we zullen in dit scenario uitgaan van het huidige onderwijsaanbod voor de schooljaren 1 en 2 (twee brede brugjaren) aangevuld tot een volledige 4-jarige MAVO en een volledige 5-jarige HAVO opleiding. Uit de enquête blijkt dat 28% van de leerlingen die naar het CC gaan een MAVO advies heeft en 37% HAVO advies. We gaan er daarom van uit dat 65% van de leerlingen in het derde jaar op het CC blijft en dat iedereen zijn MAVO of HAVO opleiding afmaakt. In dat geval kan een schatting gemaakt worden van het aantal leerlingen op het CC tot het jaar 2024.

In onderstaande tabel 1 is aangegeven hoeveel leerlingen te verwachten zijn op het CC volgens de diverse genoemde scenario's. De aantallen van scenario I, II en IV zijn overgenomen uit [1].



Tabel 1: aantal beschikbare leerlingen CC (LVO) tussen 2013-2024 (1=2013, 12=2024)

Uit deze voorspellingen zijn de volgende conclusies te trekken:

- In geval van scenario I (geen beleid) zal het aantal leerlingen over enkele jaren naar de 200 leerlingen dalen, waarbij de daling een gevolg is van het licht dalende aantal geboortes (blauwe kolommen).
- In geval van scenario II (kwaliteit verbetert en er wordt duidelijkheid geboden over het voortbestaan) dan zal het aantal tussen de 250 en de 300 variëren (rode kolommen).
- In geval van scenario III (beleid startend in 2013, wat waarschijnlijk te vroeg is vanwege de voorbereidingen die daarvoor nodig zijn) zal het aantal leerlingen binnen enkele jaren tijd volgens deze schatting rond de 550 leerlingen terecht komen en dus ruim boven de stichtingslimiet uit komen<sup>1</sup> (groene kolommen)
- In geval van scenario IV zal er geen leerling meer naar het CC gaan, maar wel (slechts) 1 op de 3 leerlingen naar Weert (LVO) gaan, de rest zal naar andere scholen in de omgeving gaan. Het aantal dat naar Weert gaat is in de figuur weergegeven (paarse kolommen).

## 5. Basis gegevens financiële analyse

Om zicht te krijgen in de financiële consequenties van de diverse genoemde scenario's, is gebruik gemaakt van basis gegevens over de overheidsfinanciering en exploitatie van scholen in het VO in termen van aantallen leerlingen, fte's docenten en OBP (ondersteunend en beheers personeel). Deze gegevens zijn deels geëxtraheerd uit de beschikking van het ministerie van onderwijs van 2012 en deels beschikbaar gesteld door een medewerker van OMO (Were Di in Valkenswaard), waarbij opgemerkt moet worden dat een gemiddeld leerlingenprofiel wordt gehanteerd, zoals dat door OMO wordt gebruikt.

Het ministerie hanteert normen voor de financiering van een school voor VO zoals hieronder weergegeven in tabel 2. De inkomsten per eenheid zijn gemiddelden gehanteerd door OMO. De extra 5.4 fte docent wordt toegekend als 'vaste voet' voor elke BRIN nummer die een school heeft.

Inkomstengroep	aantal eenheden	Inkomsten per eenheid
1 fte docent	# lln/17.15 + (5.4)	€74000
1 fte OBP	# lln/104	€42000
1 fte directie	# lln/169	€93000
Onderhoud gebouw	# lln x 154	€154 per lln
Schoon maken	# lln x 175	€175 per lln
Overige exploitatie	# lln x 400	€400 per lln

**Tabel 2: financiering van VO scholen in termen van aantal leerlingen (#lln)**

In [3] is het aantal leerlingen en fte's personeel van diverse VO scholen te vinden. De aantallen leerlingen zijn hier onder overgenomen in tabel 3 voor de jaren 2010 en 2011 voor de scholen 'BC' te Weert, 'CC' te Cranendonck en 'Het Kwadrant' in Weert. De 'Som' geeft het totaal aantal leerlingen aan horend bij het BRIN nummer van het BC.

Jaar/leerlingen	BC	CC Cranendonck	Kwadrant	Som
2011	1360	234	372	1966
2010	1199	211	381	1791

**Tabel 3: Aantal leerlingen (#lln) op de diverse vestigingen van het BC**

<sup>1</sup> 500 leerlingen voor stichting van nieuwe scholen

Daarnaast is het totaal aantal (fte's) docenten en OBP personeel dat bij het College werkzaam is (alle drie de vestigingen samen) weergegeven in Tabel 4. In [3] zijn alleen gegevens over het totaal ('Som') gegeven en niet van de nevenvestigingen separaat. Daarom is het aantal fte dat op het CC werkzaam is lokaal opgevraagd en toegevoegd in tabel 4 onder 'CC doc' en 'CC OBP'. Het aantal fte aan docenten is als volgt berekend: het CC heeft 12 klassen die elk 20 blokken (van 75 minuten) les per week krijgen, terwijl een docent met een 1.0 fte aanstelling 18 blokken les geeft, dus het betreft  $12 \times 20 / 18 = 13.3$  fte. Dit getal is gevalideerd via de lessentabel van de 27 docenten die worden ingezet bij het CC. De 3.8 fte aan overig personeel is opgevraagd op school.

Jaar/fte	Som docenten	Som OBP	CC docenten	CC OBP
2011	134.6	51.3	13.3	3.8
2010	125.1	53.5	-	-

**Tabel 4: Aantal fte docenten en OBP werkzaam bij het College (3 vestigingen samen='Som') en bij het CC (gegevens geanalyseerd n.a.v. gegevens van het CC)**

## 6. Huidige inkomsten en uitgaven CC, BC en Kwadrant

(Voor de leesbaarheid wordt in de tekst het begrip kE - kiloEuro - gebruikt; €1000 = 1kE).

Aan de hand van de meest recente gegevens van de scholen, weergegeven in paragraaf 5, zullen we analyseren hoe groot de **inkomsten** zijn van het College Weert en het College Cranendonck. Voor de drie vestigingen (BC, CC en Kwadrant) en de gehele school ('Som') berekenen we aan de hand van tabel 2 en het aantal leerlingen uit tabel 3 hoe groot de inkomsten zijn in termen van fte's. Door vervolgens gebruik te maken van de kosten per fte in tabel 2, berekenen we daarna de totale inkomsten voor personeel. Dit is weergegeven in tabel 5. Als voorbeeld: voor 1360 leerlingen ontstaan inkomsten voor het BC voor  $1360 / 17.15 + 5.4 = 84.7$  fte aan docenten. De inkomsten bedragen dan  $84.7 \times 74000 = 6268$  kE. De extra 5.4 fte docenten wordt alleen geteld bij het BC, niet bij het CC en Kwadrant. In tabel 6 is een vergelijkbare berekening gemaakt voor de inkomsten voor exploitatie (door gebruik te maken van het aantal leerlingen in tabel 3 en de kosten in tabel 2). De totale inkomsten zijn ook per vestiging en voor de gehele school weergegeven in tabel 6. De totale inkomsten bedragen 12.2 miljoen euro voor de gehele school met 3 vestigingen.

School/ Fte + geld	Docenten fte	Docenten geld (x 1000)	Directie fte	Directie geld (x 1000)	OBP fte	OBP geld (x 1000)	Som geld (x 1000)
BC	84.7	€6268	8.0	€744	13.1	€550	<b>€7562</b>
CC	13.6	€1006	1.4	€130	2.3	€97	<b>€1233</b>
Kwadrant	21.7	€1606	2.2	€207	3.6	€151	<b>€1964</b>
<b>Som</b>	120.0	€8880	11.6	€1081	19.0	€798	<b>€10759</b>

**Tabel 5: huidige fte's en 'personele' inkomsten**

School/ exploitatie	Onderhoud gebouw (x 1000)	Schoon maken (x 1000)	Overig exploitatie (x 1000)	Som exploitatie (x 1000)	Som inkomsten (x 1000)
BC	€209	€238	€544	€991	<b>€8553</b>
CC	€36	€41	€94	€171	<b>€1404</b>
Kwadrant	€57	€65	€149	€271	<b>€2235</b>
<b>Som</b>	€303	€344	€786	€1433	<b>€12192</b>

**Tabel 6: huidige inkomsten exploitatie en totale inkomsten (Som)**

De directie van de scholen (LVO Weert) kan en zal deze middelen uit inkomsten naar eigen inzicht uitgeven/inzetten. Het beleid van het LVO is onbekend, maar het is wel mogelijk een inschatting te maken van de keuzes die gemaakt worden door het LVO en hoe de middelen in werkelijkheid worden ingezet. Dit kan worden ingeschat op basis van de voorhanden zijnde gegevens betreffende de (fte's aan) docenten en de overige personeelsleden die in werkelijkheid zijn aangesteld (tabel 4). In het vervolg van dit rapport zal een schatting worden gemaakt van de wijze waarop de middelen worden ingezet op basis van deze gegevens. De wijze waarop de middelen nu in werkelijkheid worden ingezet zal ongetwijfeld hiervan afwijken. Maar onderstaande keuze voor de inzet van middelen is in ieder geval een mogelijke keuze en een mogelijke beleidslijn die het LVO zou kunnen volgen, omdat hiermee een sluitende begroting kan worden bewerkstelligd. De Stichting VOCAAL adopteert deze beleidslijn dan ook als haar eigen beleidslijn en we zullen dit beleid in het vervolg het **VOCAAL BELEID** noemen, omdat zal blijken dat deze beleidslijn gunstig uitpakt voor het CC. VOCAAL wil het LVO derhalve adviseren deze **VOCAAL BELEID** lijn ook te volgen, voor zover dat dat nog niet gebeurt.

De balans in termen van inkomsten en uitgaven voor personeel en exploitatie is in Tabel 7 voor het gehele College (3 vestigingen samen) weergegeven. Er blijkt in werkelijkheid meer personeel aangesteld te zijn, dan te verwachten zou zijn uit de normen. Aan de hand van het werkelijk aangestelde personeel, blijkt het dan ook niet mogelijk te zijn de begroting sluitend te krijgen. Er ontstaat een tekort van enkele tonnen als de werkelijke kosten (tabel 2) worden gebruikt om de uitgaven te berekenen. Echter, het is mogelijk om de balans sluitend te krijgen als er bezuinigd wordt op de kosten van personeel, bv. door jongere en/of goedkopere krachten aan te stellen<sup>2</sup>. We zullen daarom in het vervolg aannemen, dat de kosten van alle personeelsleden 6% lager liggen dan de inkomsten, m.a.w. we gaan ervan uit dat de werkelijke kosten per docent, OBPer en directielid respectievelijk  $0.94 \times 74000 = 69500$  euro,  $0.94 \times 42000 = 39500$  euro en  $0.94 \times 93000 = 87400$  euro bedragen.

Rekening houdend met bovenstaande verrekening, kan de balans in tabel 4 als volgt worden onderbouwd. In werkelijkheid is voor 134.6 fte aan docenten aangesteld (tabel 4), terwijl de inkomsten worden gedekt voor 120.0 fte docenten (tabel 5), wat nog steeds een 'negatief saldo' van 475 k€ oplevert. Men ontvangt verder inkomsten voor 11.6 fte aan directie en als we uit gaan van een kleine directie van 7.0 fte (teamleiders + directeur), dan levert dat een overschot van **478 k€** op. Ten derde zijn er inkomsten voor 19.0 fte aan OBP, terwijl er voor  $51.3 - 7.0 = 44.3$  fte aan OBP is aangesteld, dus 25.3 fte meer dan er inkomsten zijn, wat een 'negatief saldo' oplevert van **952 k€**. De inkomsten voor exploitatie van de scholen samen bedragen **1433 k€** (tabel 6). Deze exploitatie kan in werkelijkheid bestaan uit kosten voor materieel en kosten voor personeel voor de uitvoering van de betreffende werkzaamheden. Voor onderhoud, schoonmaak, e.d. kan het (overschot) aangestelde personeel (25.3 fte OBP) worden ingezet. Met het resterende saldo **484 k€** moeten de materiële kosten en alle overige kosten worden gedragen, waarmee de begroting sluitend wordt. Deze analyse geeft een globaal inzicht in het **VOCAAL beleid** voor de inzet van personeel en middelen. Nogmaals, deze inzet kan op diverse plaatsen afwijken van het LVO beleid.

---

<sup>2</sup>Er zijn meerdere mogelijke redenen waarom de begroting niet sluitend is, als gebruik wordt gemaakt van de normen. Een ervan zou kunnen zijn dat het College meer geld krijgt voor technische opleidingen (Kwadrant), wat niet meegenomen is in de gehanteerde bedragen, maar het zou ook mogelijk kunnen zijn dat het College geld bespaart door jong en/of goedkoper personeel in te zetten dan volgens de norm gebruikelijk is, of wellicht zijn er nog andere redenen.

	Inkomsten	Inzet	Overschot in € (x 1000)
<b>docenten</b>	120 fte	134.6 fte	-475
<b>directie</b>	11.6 fte	7.0 fte	+478
<b>OBP</b>	19.0 fte	44.3 fte	-952
<b>exploitatie</b>	€1 433 000	-	+1 433
<b>materiaal</b>		€484 000	-484
<b>Totaal</b>			<b>0</b>

**Tabel 7: Sluitende balans voor drie vestigingen College samen, VOCAAL beleid**

## 7. Financiële analyse scenario I

Een vergelijkbare exercitie kan worden uitgevoerd voor het CC alleen (zie Tabel 8). De inkomsten voor docenten voor het CC levert een 'lokaal positief saldo' van **82 k€**. Nemen we aan dat het CC ongeveer **200 k€** nodig heeft voor de exploitatie (CC heeft ongeveer een kwart van de leerlingen van het BC, maar we gaan er van uit dat exploitatie kosten ongeveer de helft van het BC zijn) dan resteert **29 k€**. Hieruit volgt dat het CC een overschot voor de begroting van het LVO van **82 k€** oplevert, die nu waarschijnlijk wordt ingezet in het BC Weert en het Kwadrant. De stichting VOCAAL adviseert het LVO dit **VOCAAL BELEID** als beleidslijn te kiezen, omdat het CC op deze wijze bijdraagt aan het levensvatbaar houden van het LVO te Weert.

	Inkomsten	Inzet	Overschot in € (x 1000)
<b>docenten</b>	13.6 fte	13.3 fte	+82
<b>directie</b>	1.4 fte	1.0 fte	+43
<b>OBP</b>	2.3 fte	2.8 fte	-14
<b>exploitatie</b>	€1 710 000	€200 000	-29
<b>Totaal</b>			<b>+82</b>

**Tabel 8: Balans voor CC, VOCAAL BELEID, scenario I**



## 8. Financiële analyse scenario's II, III en IV

In geval van scenario II, zal het aantal leerlingen met ongeveer 80 toenemen (zie tabel 1) t.o.v. scenario I, die volgens Tabel 2 extra inkomsten opleveren van 4.7 fte aan docenten, 0.8 fte aan OBP en 0.5 fte aan directie. Als er daarvoor 4 extra klassen bijkomen (van 20 leerlingen elk) dan is de extra nodige inzet  $4 \times 20 / 18 = 4.4$  fte aan docenten. Als er daarnaast 1.0 fte extra aan OBP ondersteuning bij komt en 0.0 fte aan directie (is niet logisch dit uit te breiden), dan levert dat een extra 'positief budget' op van **83 k€** voor personeel. Daarnaast zullen er nog  $80 \times 729 = 58$  k€ extra inkomsten voor exploitatie worden getoucheerd. Samen is dit dus een extra overschot van **141 k€**, bovenop het overschot van **82 k€** voor Scenario I. Misschien nog belangrijker is dat hiermee **5.4 fte extra personeel** aan de slag kan. VOCAAL prefereert dit Scenario II boven Scenario I om diverse redenen, waaronder: grotere en sterkere school die levensvatbaar is en groter overschot aan middelen, wat ruimte kan geven voor extra lokaal beleid.

	Extra Inkomsten	Extra Inzet	Extra Overschot in € (x 1000)
<b>docenten</b>	4.7 fte	4.4 fte	+42
<b>directie</b>	0.5 fte	0.0 fte	+47
<b>OBP</b>	0.8 fte	1.0 fte	-6
<b>exploitatie</b>	€58000	-	+58
<b>materiaal</b>		-	-
<b>Totaal</b>			<b>+141</b>

**Tabel 9: Balans voor het CC, VOCAAL BELEID, 'extra' inzet personeel en overschot van scenario II ten opzichte van scenario I**

Scenario III betekent een belangrijke uitbreiding van het CC (zie Tabel 1). We gaan er van uit dat er op termijn 550 leerlingen naar het CC gaan, dat zijn ongeveer 350 leerlingen meer dan in Scenario I. De extra inkomsten van scenario III zijn weergegeven in Tabel 10, wat in totaal neer komt op extra personele inkomsten van ruim **2.2 ME**. Als we uitgaan van 17 extra klassen, dan is extra inzet nodig is van 18.9 fte docenten, er zal zeker ook behoefte zijn aan extra directie (2.0 fte lijkt redelijk) en OBP (3.3 fte lijkt zinvol). Het extra 'positieve saldo' bedraagt dan **623 k€** aan personeel opgeteld bij het overschot van Scenario I. Er zijn extra inkomsten van 255 k€ voor exploitatie, maar de noodzaak zal ontstaan het gebouw te revitaliseren en een verdubbeling van de uitgaven voor exploitatie (uitbreiding van 200 k€ tot 400 k€) is redelijk, waardoor **55 k€** extra overschot voor exploitatie ontstaat. Het totale extra overschot is dan **678 k€** opgeteld bij de 82 k€ voor scenario I, levert dat een 'positief saldo' van **760 k€**. Dit zeer grote overschot is vooral te danken aan de extra inkomsten voor 5.4 fte docenten die voor als gevolg van het eigen BRIN nummer ter beschikking komen. Belangrijk te melden ook hier is dat er voor **24.2 fte extra personeel** kan worden aangesteld. Dit Scenario III wordt door VOCAAL als het optimale Scenario beschouwd.

	Extra Inkomsten	Extra Inzet	Extra Overschot in € (x 1000)
<b>docenten</b>	25.8 fte	18.9 fte	+595
<b>directie</b>	2.1 fte	2.0 fte	+20
<b>OBP</b>	3.3 fte	3.3 fte	+ 8
<b>exploitatie</b>	€255000	€200000	+55
<b>materiaal</b>		-	-
<b>Totaal</b>			<b>+678</b>

**Tabel 10: Balans voor het CC, VOCAAL BELEID, 'extra' inzet personeel en overschot van scenario III ten opzichte van scenario I**

Als laatste wordt scenario IV bekeken. In geval van dit Scenario zullen de inkomsten van tabel 6 van **1.40 ME** geheel wegvallen omdat het CC wordt opgeheven. Er gaan op termijn wel 60 leerlingen extra naar het BC of Kwadrant (zie tabel 1). Dit levert wel extra inkomsten van 321 k€ aan personeel en 43 k€ aan exploitatie in Weert op, waarvoor 3.3 fte extra inzet aan docenten in Weert nodig is. Dit levert lokaal in Weert een overschot op van **135 k€**. Echter, de **82 k€** aan inkomsten die op dit moment van het CC naar de Weertse scholen vloeit (scenario 1) vervalt dan. Opheffen van het CC levert dus een positief resultaat op van **53 k€** in de begroting voor LVO. Om de school op te heffen zullen bovendien veel personeelsleden ontslagen moeten worden. Het gaat in totaal om 13.3-3.3=10.0 fte aan docenten, 1.0 fte aan directie en 2.8 fte aan OBP. Er verdwijnt dus voor **13.8 fte** aan personeel, terwijl er in Scenario III juist **24.2 fte** bij komen. Het moge duidelijk zijn dat dit niet de beleidslijn van VOCAAL zal zijn, ook al is de begroting uiteindelijk sluitend te maken.

	<b>Extra Inkomsten</b>	<b>Extra Inzet</b>	<b>Extra Overschot in € (x 1000)</b>
<b>docenten</b>	3.5 fte	3.3 fte	+30
<b>directie</b>	0.4 fte	-	+37
<b>OBP</b>	0.6 fte	-	+25
<b>exploitatie</b>	€43000	-	+43
<b>materiaal</b>		-	-
<b>Totaal</b>			<b>+135</b>

**Tabel 11: Balans voor het LVO, 'extra' inzet personeel en overschot van scenario IV in WEERT ten opzichte van scenario I**

## 9. Conclusies

In deze studie is aan de hand van een viertal mogelijke toekomst scenario's bestudeerd wat het effect is van diverse mogelijke beleidslijnen op de situatie van het College in termen van aantal leerlingen, aan te stellen docenten en financiële voordelen of nadelen. De analyse is gebaseerd op de inzet van inkomende middelen via het zogenaamde **VOCAAL BELEID**, waarbij een sluitende begroting wordt bewerkstelligd voor de gehele school (3 vestigingen samen). Daarvoor is het wel nodig de uitgaven voor personeel met 6% te korten (bv. door het aanstellen van goedkoper personeel) t.o.v. de inkomsten om de begroting rond te krijgen. Het resultaat van deze analyse is dat grote verschillen worden gevonden tussen de 4 Scenario's, waarvan de resultaten zijn samengevat in Tabellen 12 en 13. Tabel 12 geeft de bezetting in termen van personeel aan voor de diverse Scenario's en Tabel 13 geeft aan hoeveel geld het College Cranendonck oplevert voor het LVO in Weert (zogenaamd overschot), wat ter beschikking komt voor het LVO en de Weertse scholen.

Scenario I komt overeen met de huidige situatie, waarbij een sluitende begroting ontstaat voor de drie vestigingen van het College samen en waarbij voor 17.1 fte aan personeel wordt ingezet bij het CC, met als gevolg dat het CC een overschot van **82 k€** oplevert, een bedrag dat op dit moment ter beschikking komt voor het LVO te Weert, indien het VOCAAL beleid wordt gevolgd.

Van Scenario II is sprake indien de kwaliteit van het onderwijs aan het CC verbetert en als er duidelijkheid wordt geboden over het voortbestaan van het CC. In [1] is duidelijk gemaakt dat dit Scenario binnen handbereik is en dus makkelijk gerealiseerd kan worden. Dit scenario levert 80 extra leerlingen op waardoor het personeelsbestand in Cranendonck kan worden uitgebreid tot 22.5 fte en wat een nog groter overschot oplevert van **223 k€** voor het LVO in Weert.

	Scenario I	Scenario II	Scenario III	Scenario IV
<b>docenten</b>	13.3 fte	17.7 fte	32.2 fte	3.3 fte
<b>directie</b>	1.0 fte	1.0 fte	3.0 fte	-
<b>OBP</b>	2.8 fte	3.8 fte	6.1 fte	-
<b>Totaal</b>	<b>17.1 fte</b>	<b>22.5 fte</b>	<b>41.3 fte</b>	<b>3.3 fte</b>

**Tabel 12: Inzet aantal fte aan personeel, scenario's I, II, III en in Weert voor scenario IV**

OVERSCHOT	Scenario I x €1000	Scenario II x €1000	Scenario III x €1000	Scenario IV x €1000
<b>docenten</b>	+82	+124	+677	-52
<b>directie</b>	+43	+90	+63	-6
<b>OBP</b>	-14	-20	-6	+39
<b>exploitatie</b>	-29	+29	+26	+72
<b>Totaal</b>	<b>+82</b>	<b>+223</b>	<b>+760</b>	<b>+53</b>

**Tabel 13: Overschot balans voor CC, Scenario's I, II, III, IV**

Als het CC in Cranendonck wordt uitgebreid tot een volledige opleiding (MAVO/HAVO), dan is sprake van Scenario III, waarbij het aantal leerlingen naar verwachting zal stijgen tot 550 leerlingen, ruim boven de stichtingsnorm. Het personeelsbestand in Cranendonck kan dan verder uitgebreid worden tot **41 fte**, een uitbreiding van 24 fte aan personeel, terwijl het overschot dat het CC oplevert voor het LVO nog steeds groot is en gelijk is aan **760 k€**. Dit Scenario III is het ideale Scenario voor de Stichting VOCAAL, maar biedt, gezien het grote overschot en het grote personeelsbestand, dus ook alle voordelen voor het LVO indien de school onder dit bestuur blijft ressorteren. Als geen eigen BRIN nummer wordt aangevraagd, dan zal dit overschot met 400 k€ verminderen (geen extra 5.4 fte), maar dan is het overschot nog steeds **360 k€**.

Indien het LVO zou besluiten het CC op te heffen (en indien de Stichting VOCAAL zou besluiten daar geen oplossing voor te zoeken), dan zullen er slechts 60 leerlingen van het CC naar een van de Weertse scholen gaan. De rest gaan naar andere scholen in de omgeving. Het personeelsbestand bij de Weertse vestigingen kan dan met 3.3 fte worden verhoogd, maar al het personeel in Cranendonck zal moeten afvloeien. In totaal zal er maar liefst **38 fte** aan personeel minder ingezet kunnen worden door het LVO dan in geval van Scenario III, het ideale VOCAAL Scenario. Daarnaast zal echter opheffing van het CC (Scenario IV) een winst opleveren van **53 k€** voor het LVO in Weert. Een Scenario dat dus niet te prefereren is, niet voor de Stichting VOCAAL, maar in vergelijking met de andere scenario's ook niet voor het LVO.

April 2013  
Stichting VOCAAL

Namens deze,  
Philip de Goey en Mat van der Heijden

De Stichting VOCAAL dankt allen die betrokken zijn geweest bij de totstandkoming van dit document, in het bijzonder de werkgroepleden:

*Jan Vlassak, Erica de Graaf, Eric Vanlier, Henri Derks en Jan-Pieter Broos*

